

PROGRAM FUNKCJONALNO - UŻYTKOWY

EGZ. 1 nr

Nazwa zamówienia „ **Rozbudowa budynku Teatru wraz z zagospodarowaniem terenu w ramach rewitalizacji Teatru im. J. Osterwy w Gorzowie Wlkp. (Etap V), rewitalizacja otoczenia (ogrodu), modernizacja sceny głównej przewidziana do realizacji na działkach o nr ewid. 2288 i 2287 obręb Śródmieście wraz z wyposażeniem obiektu w sprzęt niezbędny do realizacji zadania**”.

Nazwa zadania : **Zadanie IV. Wyposażenie obiektu w sprzęt niezbędny do realizacji zadania polegającego na rewitalizacji Teatru im. J. Osterwy w Gorzowie Wielkopolskim**

Adres obiektu budowlanego:

66-400 Gorzów Wlkp., ul. Teatralna 9
Działki nr ewid. nr 2288 i 2287 obręb Śródmieście

Zamawiający:

Teatr im. Juliusza Osterwy
ul. Teatralna 9
66-400 Gorzów Wlkp.,

Sporządzający:

mgr inż. arch. Marzena Gidaszewska Materna

strona tytułowa

Spis treści

ROZDZIAŁ I – CZĘŚĆ OPISOWA	4
1. Ogólny opis przedmiotu zamówienia	5
1.1. Informacje wstępne	5
1.2. Zakres przedmiotu zamówienia.....	7
1.3 Aktualne uwarunkowania do wykonania przedmiotu zamówienia.....	8
1.3.1 Lokalizacja obiektu	8
1.3.2 Komunikacja	8
1.3.3 Dostępność.....	8
1.3.4 Istniejące zagospodarowanie terenu inwestycji polegającej na	9
1.3.5 Istniejące sieci uzbrojenia terenu.....	12
1.3.6 Warunki gruntowo – wodne	12
1.3.7 Podstawowe parametry charakterystyczne określające istniejące zagospodarowanie.....	12
1.4 Charakterystyczne parametry określające zakres prac.....	12
2. Opis wymagań zamawiającego w stosunku do przedmiotu zamówienia	14
2.1. Wymagane terminy postępu prac przy realizacji zadania.....	14
2.2. Prace projektowe	15
2.3. Cechy obiektu dotyczące rozwiązań konstrukcyjno – budowlanych.....	19
2.4. Aktualne uwarunkowania wykonania przedmiotu zamówienia	35
2.5. Warunki wykonania i odbioru robót budowlanych	36
ROZDZIAŁ II – CZĘŚĆ INFORMACYJNA	37
1. Oświadczenie Zamawiającego stwierdzające jego prawo do dysponowaniu nieruchomością na cele budowlane	38
2. Przepisy prawne i normy związane z projektowaniem i wykonaniem zamierzenia budowlanego.....	38

3. Inne posiadane dokumenty i informacje związane z realizacją zamierzenia budowlanego niezbędne do zaprojektowania robót budowlanych.....	44
ROZDZIAŁ III – GRAFICZNA	48

ROZDZIAŁ I – CZĘŚĆ OPISOWA

„ Rozbudowa budynku Teatru wraz z zagospodarowaniem terenu w ramach rewitalizacji Teatru im. J. Osterwy w Gorzowie Wlkp. (Etap V), rewitalizacja otoczenia (ogrodu), modernizacja sceny głównej przewidziana do realizacji na działkach o nr ewid. 2288 i 2287 obręb Śródmieście wraz z wyposażeniem obiektu w sprzęt niezbędny do realizacji zadania. Zadanie IV. Wyposażenie obiektu w sprzęt niezbędny do realizacji zadania polegającego na rewitalizacji Teatru im. J. Osterwy w Gorzowie Wielkopolskim

1. Ogólny opis przedmiotu zamówienia

1.1. Informacje wstępne

„ Rozbudowa budynku Teatru wraz z zagospodarowaniem terenu w ramach rewitalizacji Teatru im. J. Osterwy w Gorzowie Wlkp. (Etap V), rewitalizacja otoczenia (ogrodu), modernizacja sceny głównej przewidziana do realizacji na działkach o nr ewid. 2288 i 2287 obręb Śródmieście wraz z wyposażeniem obiektu w sprzęt niezbędny do realizacji zadania.

Zadanie IV. Wyposażenie obiektu w sprzęt niezbędny do realizacji zadania polegającego na rewitalizacji Teatru im. J. Osterwy w Gorzowie Wielkopolskim

Niniejsze opracowanie – program funkcjonalno – użytkowy (zwane dalej PFU) ma na celu określenie wymagań Zamawiającego w zakresie robót i standardów wykonania przedmiotu zamówienia.

Wszelkie odniesienia PFU do rozwiązań projektowych i wykonawczych, a także nazw wyrobów, producentów materiałów i urządzeń nie są obowiązujące dla Wykonawcy i mają na celu jedynie wskazanie standardów realizacji. Wykonawca może zastosować urządzenia i materiały równoważne do referencyjnych (przykładowych), lecz nie gorszych niż te, które opisują PFU. Wykonawca zobowiązany jest zapewnić prawidłowe działanie poszczególnych systemów technicznych i technologicznych, w sposób zapewniający osiągnięcie założeń funkcjonalnych całego obiektu wraz z elementami zagospodarowania terenu.

W zakresie rzeczowo – finansowym jest doprowadzenie wszelkich stosownych instalacji niezbędnych do prawidłowego funkcjonowania i obsługi wyposażenia stałego i ruchomego obiektu, niezależnie od tego, czy niniejsze PFU będzie się do tego odnosiło czy nie.

Przywołane w PFU niżej wymienionych pojęć (stron w procesie inwestycyjnym) oznaczają:

- „Zamawiający” - wszelki, wyznaczony umową, personel Teatru im. J. Osterwy w Gorzowie Wielkopolskim odpowiadający i nadzorujący realizację inwestycji w jego imieniu, w tym również osoby i firmy sprawujące nadzór nad całością, lub częścią prac objętych zamówieniem, w imieniu Zamawiającego:
 - zespół inspektorów nadzoru inwestorskiego dla poszczególnych branż
 - eksperci, rzeczoznawcy
- „Użytkownik” - pisemnie wskazane przez Zamawiającego osoby odpowiadające za funkcjonowanie całości obiektu lub jego części, którego dotyczą roboty opisane w niniejszym PFU.
- „Wykonawca” – wyznaczony umową personel firmy wyłonionej w postępowaniu przetargowym, realizującej przedmiotową inwestycję. Pojęcie „Wykonawca” dotyczy m.in.:
 - Zespołu projektowego opracowującego opisany w niniejszym PFU zakres dokumentacji projektowej,
 - Zespołu realizującego inwestycję (kierownik budowy, kierownicy robót itd.),
 - Wszelkich podwykonawców zatrudnionych przez Wykonawcę.

W przypadku zatrudnienia przez Wykonawcę podwykonawców, Wykonawca odpowiada za nich, w takim samym stopniu jak za personel własny. Wszystkie zapisy PFU odnoszące się do Wykonawcy dotyczą również jego podwykonawców, bez konieczności wprowadzania dodatkowych zapisów.

Podstawy do sporządzenia niniejszego Programu Funkcjonalno – Użytkowego stanowią:

- a) projekt budowlany Rozbudowa budynku teatru wraz z zagospodarowaniem terenu w ramach rewitalizacji Teatru im. J. Osterwy w Gorzowie Wlkp. Autorskiego Atelier mgr inż. arch. Leszka Horodyskiego
- b) Wizje lokalne autorów niniejszego PFU na terenie objętym opracowaniem wykonane w 2017r.
- c) „Karta ewidencyjna zabytków architektury i budownictwa

„Rozbudowa budynku Teatru wraz z zagospodarowaniem terenu w ramach rewitalizacji Teatru im. J. Osterwy w Gorzowie Wlkp. (Etap V), rewitalizacja otoczenia (ogrodu), modernizacja sceny głównej przewidziana do realizacji na działkach o nr ewid. 2288 i 2287 obręb Śródmieście wraz z wyposażeniem obiektu w sprzęt niezbędny do realizacji zadania. Zadanie IV. Wyposażenie obiektu w sprzęt niezbędny do realizacji zadania polegającego na rewitalizacji Teatru im. J. Osterwy w Gorzowie Wielkopolskim

d) Wytyczne funkcjonalno użytkowe związane z wyposażeniem obiektu w sprzęt niezbędny do realizacji zadania

1.2. Zakres przedmiotu zamówienia

Zakres przedmiotu zamówienia obejmuje:

1.2.1. Opracowanie pełnej dokumentacji projektowej dla inwestycji polegającej na wykonaniu Zadania nr IV tj: **Wyposażenie obiektu w sprzęt niezbędny do realizacji zadania polegającego na rewitalizacji Teatru im. J. Osterwy w Gorzowie Wielkopolskim**, w zakresie opisanym w niniejszym Programie Funkcjonalno Użytkowym

1.2.2. Wykonanie robót budowlanych wymienionych i opisanych w niniejszym PFU, w tym montaż i instalacja elementów wyposażenia

1.2.3. Uzyskanie decyzji o pozwoleniu na użytkowanie jeśli będzie wymagane Dla inwestycji polegającej na zgodnie z założeniami Zadania IV tj: **Wyposażeniem obiektu w sprzęt niezbędny do realizacji zadania polegającego na rewitalizacji Teatru im. J. Osterwy w Gorzowie Wielkopolskim**, w zakresie opisanym w niniejszym Programie Funkcjonalno Użytkowym

Wszelkie wyposażenie ruchome stanowiące wyposażenie obiektu, takie jak:

- a) Meble
- b) Sprzęt multimedialny
- c) Wyposażenie ekspozycyjne

Jeżeli z treści niniejszego Programu Funkcjonalno – Użytkowego nie będzie wynikało inaczej, stanowi to zakres Wykonawcy.

1.3 Aktualne uwarunkowania do wykonania przedmiotu zamówienia

1.3.1 Lokalizacja obiektu

Zadanie będące przedmiotem Inwestycji, zlokalizowane jest w Teatrze im. Juliusza Osterwy. Obiekt teatru zlokalizowany jest w centralnej części miasta przy ul. Teatralnej 9. Część miasta, w której zlokalizowany jest budynek ograniczona jest od strony północnej jedną z głównych arterii komunikacyjnych miasta – ul. Warszawską, od strony zachodniej ulicą Chrobrego, łączącą ulicę Warszawską z Mostem Staromiejskim, a od strony południowej rzeką Wartą i Bulwarem nad Wartą. W bliższym otoczeniu działki, na której zlokalizowany jest teatr, znajdują się takie obiekty jak Urząd Miasta (w odległości ok. 450 m) i zlokalizowana przy Starym Rynku Katedra Wniebowzięcia Najświętszej Maryi Panny (w odległości ok. 700 m), Filharmonia (ok. 600 m) oraz Kościół pw. św. Stanisława Kostki i św. Antoniego (w odległości ok. 400 m). w dalszym sąsiedztwie znajduje się położony w Parku Siemiradzkiego Amfiteatr (ok. 900 m), Park Wiosny Ludów (ok. 900 m), Most Staromiejski (ok. 750 m) oraz zlokalizowana za Wartą Wieża Widokowa (ok. 850 m).

1.3.2 Komunikacja

Działka, na której znajduje się budynek teatru, zlokalizowana jest w śródmieściu, dobrze skomunikowanym z pozostałą częścią miasta.

Działka nr ewid. 2288 znajduje się w kwartale ograniczonym od strony północnej ul. Warszawską, od strony południowej ul. Teatralną, od strony wschodniej ul. Ogrodową a od strony zachodniej ul. Szkolną. Dojazd do działki zapewniony jest od strony południowej, z ulicy Teatralnej oraz od strony północnej z ul. Warszawskiej dojazd przez działkę 2287.

Główne dojście piesze znajduje się od strony ul. Teatralnej.

1.3.3 Dostępność

Budynek teatru im. Juliusza Osterwy zlokalizowany we wschodniej części centrum miasta, w pobliżu Starego Rynku i Bulwaru nad Wartą charakteryzuje się dobrą dostępnością dla mieszkańców.

Położenie obiektu w pobliżu głównych ciągów pieszych centrum Gorzowa oraz reprezentacyjnych bulwarów sprawia, że budynek teatru stanowi jeden z charakterystycznych i ważnych elementów centrum miasta.

Rola obiektu kulturalnego, którą pełni budynek teatru stanowi o podstawie atrakcyjności zarówno dla mieszkańców Gorzowa, jak i dla turystów oraz wspiera budowanie wizerunku Gorzowa Wielkopolskiego, jako miasta kultury.

Oferta kulturalna, która jest skierowana do użytkowników, jest dosyć bogata. Obecnie przedstawienia wystawiane są regularnie i skierowane są do szerokiego grona odbiorców – osób dorosłych, dzieci i młodzieży. Teatr, jako ośrodek kulturalny, ma w swojej ofercie zajęcia edukacyjne, w ramach których prowadzone są warsztaty teatralne, również w okresie wakacyjnym. Oferta dostępna jest dla dzieci i młodzieży w różnym wieku.

Teatr im. Juliusza Osterwy prowadzi również działania związane z edukacją kulturalną poza budynkiem teatru. Dzięki różnym programom, takim jak np. „przy łóżku” możliwa jest aktywizacja grup dyskryminowanych, np. ze względu na brak mobilności.

Wzbogacenie oferty kulturalnej teatru, opartej o wykorzystanie nowych technologii i innowacyjnych rozwiązań pozwoli na kontynuowanie działań programowych teatru oraz zwiększenie dostępności oferty kulturalnej poprzez stworzenie metod i możliwości zdalnego uczestnictwa w kulturze

1.3.4 Istniejące zagospodarowanie terenu inwestycji polegającej na

„Rozbudowie budynku Teatru wraz z zagospodarowaniem terenu w ramach rewitalizacji Teatru im. J. Osterwy w Gorzowie Wlkp. (Etap V), rewitalizacji otoczenia (ogrodu), modernizacja sceny głównej przewidzianej do realizacji na działkach o nr ewid. 2288 i 2287 obręb Śródmieście wraz z wyposażeniem obiektu w sprzęt niezbędny do realizacji zadania – w zakresie Zadania IV tj.: Wyposażenia obiektu w sprzęt niezbędny do realizacji zadania polegającego na rewitalizacji Teatru im. J. Osterwy w Gorzowie Wielkopolskim

„Rozbudowa budynku Teatru wraz z zagospodarowaniem terenu w ramach rewitalizacji Teatru im. J. Osterwy w Gorzowie Wlkp. (Etap V), rewitalizacja otoczenia (ogrodu), modernizacja sceny głównej przewidziana do realizacji na działkach o nr ewid. 2288 i 2287 obręb Śródmieście wraz z wyposażeniem obiektu w sprzęt niezbędny do realizacji zadania. Zadanie IV. Wyposażenie obiektu w sprzęt niezbędny do realizacji zadania polegającego na rewitalizacji Teatru im. J. Osterwy w Gorzowie Wielkopolskim

Odnosząc się do ogólnych uwarunkowań całego obiektu w niniejszym Programie Funkcjonalno Użytkowym wskazuje się, że budynek Teatru im. Juliusza Osterwy znajduje się we wschodniej części miasta, przy ul Teatralnej 9, na działce nr ewid. 2288 i 2287 . Działka ograniczona jest od strony południowej ulicą Teatralną, od wschodniej ulicą Ogrodową, od zachodniej zabudowaniami Młodzieżowego Domu Kultury a od północnej terenami miejskimi ul. Warszawskiej. Obiekt zlokalizowany jest w południowo –zachodnim narożniku działki.

Parcela jest kształtem zbliżona do prostokąta, przestronna. Historyczny, pierwotny układ przestrzenny został częściowo zatarty. Północno – zachodnią część działki zajmuje szereg budynków gospodarczych, a do wschodniej ściany budynku teatru dobudowany został pawilon warsztatowy. We wschodniej części zachował się częściowo dawny park, z okazałymi drzewami – głównie kasztanowcami. Posesja ogrodzona jest w części murem ceglany.

Obiekt kubaturowy - stan istniejący i ogólne właściwości funkcjonalno – użytkowe Budynek teatru wzniesiony został pierwotnie na rzucie kształtem nawiązującym do litery „T”. Frontowa, południowa część obiektu wpisana jest w prostokąt. Front tej części budynku stanowi portyk, zwieńczony trójkątnym tympanonem. Centralnie usytuowany portyk wsparty jest kanelowanymi kolumnami doryckimi i zwieńczony trójkątnym tympanonem. Front budynku charakteryzuje się uproszczoną, symetryczną kompozycją o ciągłych konturach, wskazującą na cechy neoklasycystyczne obiektu.

Od strony północnej do frontowej części budynku, mieszczącej hall i szatnię, dostawiony jest budynek główny, mieszczący scenę i salę widowni.

W latach późniejszych bryła budynku powiększyła się o prostokątne przybudówki, zlokalizowane przy ścianach wschodniej i zachodniej. Po stronie zachodniej zlokalizowano klatkę schodową z przyległymi toaletami i portiernią.

Budynek posadowiony jest na ławach fundamentowych z cegły ceramicznej lub kamieni. Cokół budynku, będący podmurówką, wykonany jest z cegły ceramicznej na zaprawie wapiennej.

Dostęp do budynku zapewniony jest od strony południowej – frontowej, która skomunikowana jest wewnątrz z budynkiem głównym. Wnętrze budynku głównego (sala widowni i scena) dostępne są od strony wschodniej i zachodniej przez przybudówki.

Istniejący charakter wnętrza ukształtowany został w latach 20-tych XX wieku. Charakterystyczne i oryginalne malowidła, przedstawiające sceny z życia teatru, umieszczone po bokach sceny i na stropie nad widownią nawiązują do form renesansowych. Malowidła wykonane zostały przez Sandfortha, artystę specjalizującego się w wykonywaniu dekoracji kościelnych. w Roku 1956 nastąpił kapitalny remont teatru zmieniający dotychczasową dekorację wnętrz, szczególnie widowni i sceny ; projekt polichromii wykonał Henryk Kot i Teodor Szukała z Poznania, całokształtem prac, wykonanych części budowlanej przez M.P.R.B., kierował inż. Witold Zawistowski. w roku 1985 wykonano:

- remont całej widowni- czyszczenie i konserwacje polichromii z lat 1956/7, położenie wykładziny dywanowej oraz wymiana tapicerki foteli / firma „Ars Antiqua” z Poznania/
- malowanie wnętrza całego budynku
- wymiana podłogi na scenie
- położenie posadzek parkietowych na hallach

Strop nad widownią zaakcentowany został plafonem, umieszczonym w centralnej części. Plafon został wykonany w formie ażurowej rozety ukształtowanej ze złożonej wici akantu, obramowanej meandrowej szlakiem.

Balkon widowni wsparto na kolumnach o kapitelach ukształtowanych z detalu w formie złożonych liści akantu rzymskiego.

We wnętrzach zachowało się również kilka elementów wyposażenia technicznego, pochodzącego z lat 20-30- tych XX wieku, takich jak np. sznurowania sceny.

Współcześnie budynek pełni swoją pierwotną funkcję teatru miejskiego. Teatr zatrudnia około 20 aktorów i przygotowuje w sezonie 6 – 10 premier. Przedstawienia grane są na dużej scenie im. Ireny i Tadeusza Byrskich oraz Małej Scenie

1.3.5 Istniejące sieci uzbrojenia terenu

Uzbrojenie terenu istniejące pozostaje bez zmian, inwestycja nie przyczyni się do zmiany przebiegu przyłączy zewnętrznej infrastruktury oraz nie przyczyni się do zmiany zapotrzebowania na media infrastruktury zewnętrznej.

1.3.6 Warunki gruntowo – wodne

Warunki geologiczne obiektu pozostają bez zmian, zakres niniejszej inwestycji odbywać się będzie wewnątrz obiektu i nie wpłynie w żaden sposób na zmianę warunków gruntowych obiektu, nie planuje się rozbudowy obiektu. Planowane prace będą się odbywały wewnątrz istniejących pomieszczeń nie przyczynią się do zmiany gabarytów obiektu.

1.3.7 Podstawowe parametry charakterystyczne określające istniejące zagospodarowanie

teren działki: o nr ewid. 2288 5419,00 m²

teren działki: o nr ewid. 2287 72 m²

Działka o nr ewidencyjnym 2287 jest własnością Województwa Lubuskiego – natomiast użytkownikiem wieczystym jest Teatr im. J. Osterwy w Gorzowie Wlkp.,

Działka o nr ewidencyjnym 2288 jest własnością Województwa Lubuskiego – natomiast użytkownikiem wieczystym jest Teatr im. J. Osterwy w Gorzowie Wlkp.,

Powierzchnia zabudowy – istniejąca, pozostaje bez zmian 2044,28m²

Powierzchnia użytkowa – istniejąca, pozostaje bez zmian

Powierzchnia całkowita – istniejąca, pozostaje bez zmian 4247,84 m²

Ilość kondygnacji - istniejąca, pozostaje bez zmian 3

Kubatura budynku 14153,38m³

1.4 Charakterystyczne parametry określające zakres prac

Należy przyjąć ogólne założenia w zakresie Zadania nr IV wyposażania obiektu:

„ Rozbudowa budynku Teatru wraz z zagospodarowaniem terenu w ramach rewitalizacji Teatru im. J. Osterwy w Gorzowie Wlkp. (Etap V), rewitalizacja otoczenia (ogrodu), modernizacja sceny głównej przewidziana do realizacji na działkach o nr ewid. 2288 i 2287 obręb Śródmieście wraz z wyposażeniem obiektu w sprzęt niezbędny do realizacji zadania. Zadanie IV. Wyposażenie obiektu w sprzęt niezbędny do realizacji zadania polegającego na rewitalizacji Teatru im. J. Osterwy w Gorzowie Wielkopolskim

Należy przyjąć ogólne założenia wyposażenie obiektu w :

- a. standy informacyjne z rzutami pomieszczeń i ogólną charakterystyką obiektu
- b. sprzęt umożliwiający strumieniowanie przedstawień online, stworzenie wirtualnego spaceru i multimedialnej biblioteki online (Zadanie obejmuje wyposażenie obiektu w sprzęt umożliwiający strumieniowanie przedstawień online - oglądanie na żywo oraz nagrywanie przedstawień w celu późniejszego odtwarzania na stronie internetowej teatru i/lub stworzenie aplikacji na urządzenia mobilne, które umożliwiłyby oglądanie przedstawień na żywo np. na tablecie – dla instytucji zajmujących się ludźmi chorymi (których stan zdrowia nie pozwala na odwiedziny w Teatrze m.in.: tj szpitala w Gorzowie czy w hospicjum pacjent ma możliwość otrzymania specjalnego klucza, który umożliwi aktywowanie aplikacji na urządzeniu mobilnym, klucz aktywuje aplikację na 7 dni po upływie tego czasu pacjent ponownie musi wpisać odpowiedni klucz). Zakłada się również stworzenie „wirtualnego spaceru”, czyli zwiedzanie teatru na e-platformie oraz możliwość korzystania online z multimedialnej biblioteki, zawierającej część scenariuszy).
- c. wyposażenie obiektu w sprzęt umożliwiający wprowadzenie e – usług (należy założyć wprowadzenie infrastruktury umożliwiającej wprowadzenie zintegrowanego systemu sprzedaży biletów, kontroli - czytniki kodów, kart lojalnościowych oraz systemów raportów i aplikacji na urządzenia mobilne).
Stworzenie wirtualnego spaceru i multimedialnej biblioteki on – line.
Planowane działania mają na celu również stworzenie metod i możliwości zdalnego uczestnictwa w kulturze, poprzez wykorzystanie nowych technologii, np. stworzenie aplikacji umożliwiającej oglądanie wybranych spektakli osobom chorym przebywającym w szpitalach lub hospicjach,
- d. wyposażenie obiektu w elementy wystawy tradycyjnej i multimedialnej z podziałem na trzy strefy tematyczne :
 - Strefa „Klasyka”
 - gabloty do ekspozycji strojów teatralnych
 - biblioteka scenariuszy
 - strefa „Współczesność”

„ Rozbudowa budynku Teatru wraz z zagospodarowaniem terenu w ramach rewitalizacji Teatru im. J. Osterwy w Gorzowie Wlkp. (Etap V), rewitalizacja otoczenia (ogrodu), modernizacja sceny głównej przewidziana do realizacji na działkach o nr ewid. 2288 i 2287 obręb Śródmieście wraz z wyposażeniem obiektu w sprzęt niezbędny do realizacji zadania. Zadanie IV. Wyposażenie obiektu w sprzęt niezbędny do realizacji zadania polegającego na rewitalizacji Teatru im. J. Osterwy w Gorzowie Wielkopolskim

- multimedialny Juliusz Osterwa opowiadający historię teatru od powstania do współczesności
- multimedialna biblioteka ze scenariuszami przedstawień
- multimedialny boks ze zdjęciami z przedstawień
- ramy multimedialne „Zagraj to ze mną” (gra multimedialna o kilku poziomach trudności, polegająca na naśladowaniu pozy, mimiki, gestów wyświetlającego się aktora lub postaci z przedstawień)
- strefa „Kraina młodego widza i aktora”
- ekran multitouch - puzzle z układaniem i projektowaniem scenografii

2. Opis wymagań zamawiającego w stosunku do przedmiotu zamówienia

2.1. Wymagane terminy postępu prac przy realizacji zadania

Wymagany termin wykonania zamówienia będzie określony w umowie na realizację inwestycji. Zamawiający wskazuje wykonanie zamówienia w formie „zaprojektuj i wybuduj”. Zadanie IV polegające na **Wyposażeniu obiektu w sprzęt niezbędny do realizacji zadania polegającego na rewitalizacji Teatru im. J. Osterwy w Gorzowie Wielkopolskim** będzie połączone z zadaniem III **Modernizacja Sceny Głównej**, które zostało opisane w odrębnym Programie Funkcjonalno Użytkowym.

Etapy prac przy realizacji zadania:

- a) Projekt koncepcyjny powinien być przekazany do akceptacji Zamawiającemu Projekt koncepcyjny powinien być przekazany do akceptacji w 2 egzemplarzach w wersji papierowej oraz w 2 egzemplarzach w wersji elektronicznej (w formacie PDF) na płycie CD.
- b) Pełnobranżowy projekt budowlany powinien być przekazany do akceptacji Zamawiającego nie później niż w terminie określonym w umowie.

„Rozbudowa budynku Teatru wraz z zagospodarowaniem terenu w ramach rewitalizacji Teatru im. J. Osterwy w Gorzowie Wlkp. (Etap V), rewitalizacja otoczenia (ogrodu), modernizacja sceny głównej przewidziana do realizacji na działkach o nr ewid. 2288 i 2287 obręb Śródmieście wraz z wyposażeniem obiektu w sprzęt niezbędny do realizacji zadania. Zadanie IV. Wyposażenie obiektu w sprzęt niezbędny do realizacji zadania polegającego na rewitalizacji Teatru im. J. Osterwy w Gorzowie Wielkopolskim

Projekt budowlany powinien być przekazany do akceptacji w 2 egzemplarzach w wersji papierowej oraz w 2 egzemplarzach w wersji elektronicznej (w formacie PDF) na płycie CD.

c) Złożenie w imieniu Zamawiającego pełnobrańowego projektu budowlanego wraz z wnioskiem o pozwolenie na budowę do Urzędu Miasta w Gorzowie Wielkopolskim. Wykonawca jest zobowiązany do uzyskanie akceptacji Zamawiającego przed złożeniem projektu do pozwolenia na budowę.

d) Uzyskanie w imieniu Zamawiającego decyzji o pozwoleniu na budowę w trybie urzędowym

e) Specyfikacje Techniczna Wykonania i Odbioru Robót Budowlanych Wykonawca przekaże Zamawiającemu 2 egzemplarze STWiORB w wersji papierowej oraz 2 egzemplarze w wersji elektronicznej (format PDF na płycie CD)

f) Projekty wykonawcze wszystkich branż powinny być przekazywane systematycznie, zgodnie z postępowaniem prac wykonawczych, jednak nie później niż w terminach określonych w umowie.

Wykonawca przekaże Zamawiającemu 2 egzemplarze projektu wykonawczego w wersji papierowej oraz 2 egzemplarze w wersji elektronicznej (format PDF na płycie CD).

W przypadku rozbieżności między zapisami określonymi w PFU i w umowie, dokumentem nadrzędnym jest umowa.

Wykonawca rozpocznie wykonywanie robót budowlanych przygotowawczych po podpisaniu umowy i przekazaniu placu budowy.

Roboty cykliczne Wykonawca rozpocznie niezwłocznie po uzyskaniu ostatecznej decyzji o pozwoleniu na budowę. Roboty cykliczne powinny być zakończone na miesiąc przed upływem terminu zakończenia robót.

2.2. Prace projektowe

Do obowiązków Zamawiającego należy:

„ Rozbudowa budynku Teatru wraz z zagospodarowaniem terenu w ramach rewitalizacji Teatru im. J. Osterwy w Gorzowie Wlkp. (Etap V), rewitalizacja otoczenia (ogrodu), modernizacja sceny głównej przewidziana do realizacji na działkach o nr ewid. 2288 i 2287 obręb Śródmieście wraz z wyposażeniem obiektu w sprzęt niezbędny do realizacji zadania. Zadanie IV. Wyposażenie obiektu w sprzęt niezbędny do realizacji zadania polegającego na rewitalizacji Teatru im. J. Osterwy w Gorzowie Wielkopolskim

- a)** Przekazanie Wykonawcy aktualnych, niżej wymienionych dokumentów:
- pełnomocnictwo do reprezentowania Inwestora, w ilości egzemplarzy niezbędnej do wykonania umowy. Pełnomocnictwo powinno być przekazane Wykonawcy w dniu podpisania umowy.
 - Oświadczenie o prawie do dysponowania nieruchomością na cele budowlane, nie później niż 7 dni kalendarzowe przed złożeniem przez Wykonawcę wniosku o wydanie pozwolenia na budowę
- b)** Odpowiadanie na pisemnie złożone zapytania i wnioski Wykonawcy dotyczące przedmiotu umowy w części odnoszącej się do dokumentacji technicznej w terminie do 7 dni roboczych, licząc do dnia wpływu takiego zapytania lub wniosku.
- c)** Uzgodnienie lub przekazanie uwag do złożonej przez Wykonawcę dokumentacji technicznej każdej fazy opracowania, nie później niż 10 dni roboczych, licząc od dnia jej złożenia do akceptacji przez Zamawiającego

Do obowiązków Wykonawcy należy:

- a)** Terminowe dokumentacji projektowej inwestycji:
- Projektu koncepcyjnego – 2 egz.
 - Projektu budowlanego – 6 egz.
 - Projektu wykonawczego – 3 egz.
- b)** Specyfikacji technicznej wykonania i odbioru robót budowlanych – 2 egz.

W/w. dokumenty stanowią łącznie dokumentację techniczną inwestycji. Każda część dokumentacji technicznej musi być uzgodniona i zaakceptowana przez Zamawiającego.

Obowiązkiem Wykonawcy jest zapewnienie wykonania dokumentacji technicznej z należytą starannością, zgodnie z zapisami niniejszego PFU, Polskimi Normami oraz zasadami wiedzy technicznej i ustaleniami dokonanyymi z Zamawiającym oraz zawartą z Zamawiającym umową, w sposób zapewniający spełnienie wymogów zawartych w art.5 ustawy z dnia 7 lipca 1994 r. Prawo budowlane z późniejszymi zmianami.

Do wykonawcy należy także sprawdzenie stanu faktycznego obiektu i terenu objętego opracowaniem, celem jego weryfikacji z opisem zawartym w PFU.

„ Rozbudowa budynku Teatru wraz z zagospodarowaniem terenu w ramach rewitalizacji Teatru im. J. Osterwy w Gorzowie Wlkp. (Etap V), rewitalizacja otoczenia (ogrodu), modernizacja sceny głównej przewidziana do realizacji na działkach o nr ewid. 2288 i 2287 obręb Śródmieście wraz z wyposażeniem obiektu w sprzęt niezbędny do realizacji zadania. Zadanie IV. Wyposażenie obiektu w sprzęt niezbędny do realizacji zadania polegającego na rewitalizacji Teatru im. J. Osterwy w Gorzowie Wielkopolskim

W przypadku stwierdzenia jakichkolwiek rozbieżności Wykonawca ma obowiązek uwzględnienia zmian w opracowywanej przez siebie dokumentacji projektowej.

Wizja lokalna obiektu i terenu objętego opracowaniem, a także obszarów znajdujących się w najbliższym sąsiedztwie inwestycji, powinna być dokonana przed wykonaniem dokumentacji projektowej i przystąpieniem do jakichkolwiek prac przygotowawczych.

Wszelkie prace projektowe i czynności nie wyszczególnione w PFU, które są niezbędne do kompletnego i właściwego wykonania przedmiotu zamówienia w celu uzyskania wszystkich niezbędnych decyzji i uzgodnień należy traktować jako oczywisty etap wykonania inwestycji i uwzględniać w kosztach i terminach wykonania przedmiotu zamówienia.

Do obowiązków wykonawcy należy także uzyskanie (własnym staraniem i na własny koszt) wszelkich ewentualnych odstępstw od warunków technicznych oraz sporządzi ekspertyzy, których konieczność sporządzenia wyniknie w toku wykonywanych prac projektowych.

Wykonawca, na każdym etapie opracowywania projektu budowlanego, jest zobowiązany do konsultacji z Zamawiającym i właściwymi instytucjami (np. z Lubuskim Wojewódzkim Konserwatorem Zabytków) w celu uzyskania akceptacji zastosowanych w projekcie rozwiązań, urządzeń i materiałów.

Do obowiązków Wykonawcy należy sporządzenie mapy do celów projektowych w zakresie niezbędnym do opracowania projektu jeśli taka mapa będzie wymagana do uzyskania decyzji o pozwoleniu na budowę. W przypadku braku konieczności uzyskania mapy do celów projektowych wykonawca uzyska inne niezbędne mapy celem przygotowania projektu zgodnie z Rozporządzeniem Ministra Transportu, Budownictwa i Gospodarki Morskiej w sprawie szczegółowego zakresu i formy projektu budowlanego.

a) Projekt wykonawczy (PW)

Wykonawca jest zobowiązany wykonać projekt wykonawczy spełniający wymagania określone w Rozporządzeniu Ministra Transportu, Budownictwa i Gospodarki Morskiej w sprawie szczegółowego zakresu i formy projektu

„ Rozbudowa budynku Teatru wraz z zagospodarowaniem terenu w ramach rewitalizacji Teatru im. J. Osterwy w Gorzowie Wlkp. (Etap V), rewitalizacja otoczenia (ogrodu), modernizacja sceny głównej przewidziana do realizacji na działkach o nr ewid. 2288 i 2287 obręb Śródmieście wraz z wyposażeniem obiektu w sprzęt niezbędny do realizacji zadania. Zadanie IV. Wyposażenie obiektu w sprzęt niezbędny do realizacji zadania polegającego na rewitalizacji Teatru im. J. Osterwy w Gorzowie Wielkopolskim

budowlanego a także wymagania określone w Rozporządzeniu Ministra Infrastruktury w sprawie szczegółowego zakresu i formy dokumentacji projektowej, specyfikacji technicznych wykonania i odbioru robót budowlanych oraz programu funkcjonalno-użytkowego.

1. Specyfikacje Techniczne Wykonania i Odbioru Robót Budowlanych

Specyfikacja Techniczna Wykonania i Odbioru Robót Budowlanych swoim zakresem i formą musi spełniać warunki określone Rozporządzeniem Ministra Infrastruktury w sprawie szczegółowego zakresu i formy dokumentacji projektowej, specyfikacji technicznych wykonania i odbioru robót budowlanych oraz programu funkcjonalno – użytkowego.

Opracowane przez Wykonawcę STWiORB muszą spełniać wymagania określone przez instrukcje techniczne, przepisy odnoszące się do robót budowlanych oraz normy państwowe: Polskie Normy (PN-EN), normy branżowe (BN). o ile nie postanowiono inaczej, zastosowane powinny być ostatnie wydania norm, instrukcji i przepisów. Zamawiający zaakceptuje wytyczne norm zagranicznych, w przypadku, gdy nie ma odpowiadających polskich norm. Normy powinny być traktowane jako integralna część dokumentacji a Wykonawca powinien być w pełni zaznajomiony z ich zawartością i wymaganiami.

Wszelkie roboty wykonywane będą w bezpieczny sposób, zgodnie z Polskimi Normami i przepisami obowiązującymi w Polsce, z zastrzeżeniem dotyczącym norm zagranicznych.

Specyfikacja Techniczna Wykonania i Odbioru Robót Budowlanych powinna być dostarczona Zamawiającemu do zatwierdzenia. Akceptacja Zamawiającego nie zwalnia Wykonawcy od odpowiedzialności za przyjęte rozwiązania.

Uwagi ogólne:

a) Dokumentacja techniczna każdego z etapów projektowania inwestycji z chwilą jej zatwierdzenia przez Zamawiającego, staje się obowiązującą dla Wykonawcy.

- b)** Wszelkie roboty budowlane wykonane przez Wykonawcę muszą być zgodne z zatwierdzoną przez Zamawiającego dokumentacją techniczną.
- c)** Określone przez zatwierdzoną dokumentację techniczną dane stanowią wartości docelowe, od których dopuszczalne są odchylenia określone przedziały tolerancji. Zarówno elementy budowli jak i cechy materiałów muszą być zgodne z określonymi wymaganiami, a rozrzuty tych cech nie mogą wykraczać poza dopuszczalny przyjęty przedział tolerancji.
- d)** Wykonawca ponosi odpowiedzialność za jakość wykonania robót oraz za zgodność robót z dokumentacją projektową w zakresie Projektu Konceptyjnego, Projektu Budowlanego i Projektu Wykonawczego oraz Specyfikacją Techniczną Wykonania i Odbioru Robót Budowlanych, obowiązującymi przepisami, Polskimi Normami i Branżowymi Normami, z zastrzeżeniem dotyczącym norm zagranicznych, o których mowa powyżej.

2.3. Cechy obiektu dotyczące rozwiązań konstrukcyjno – budowlanych

2.3.1. Zagospodarowanie terenu (do zaprojektowania i wykonania)

2.3.1.1. Prace przygotowawcze

Obowiązki Zamawiającego:

Do obowiązków Zamawiającego należy przekazanie Wykonawcy placu budowy do czasu rozpoczęcia robót.

Obowiązki Wykonawcy:

Do obowiązków Wykonawcy należy wykonanie wszelkich niezbędnych prac umożliwiających realizację planowanej inwestycji.

Spośród prac niezbędnych przy realizacji przedmiotu zamówienia można wyszczególnić m.in.:

1. Zabezpieczenie terenu budowy/ robót budowlanych , ustawienie znaków/tablic informacyjnych i ostrzegawczych.

2. Ustawienie lub wyznaczenie zaplecza budowy
3. Zapewnienie dostawy mediów na czas budowy: energii elektrycznej i gazu
4. Uporządkowanie terenu budowy/ robót budowlanych
5. Wykonanie niezbędnych dojazdów, placów i dojazdu na czas budowy.

2.3.2. Wytyczne dla zadania IV – Wyposażenie obiektu w sprzęt niezbędny do realizacji zadania polegającego na rewitalizacji Teatru im. J. Osterwy w Gorzowie Wielkopolskim

a) Założenia ogólne:

Przedmiotem niniejszego zadania jest wyposażenie obiektu w sprzęt niezbędny do realizacji zadania polegającego na rewitalizacji Teatru im. Juliusza Osterwy w Gorzowie Wielkopolskim. Wyposażenie obiektu w niezbędną infrastrukturę jest konieczne dla stworzenia nowej jakości teatru jako instytucji kultury.

2) Cel zadania

Głównym celem prowadzonych działań w ramach Zadania IV jest zapewnienie infrastruktury, umożliwiającej realizację nowych celów programowych, które przyczynią się do rewitalizacji Teatru im. Juliusza Osterwy w Gorzowie Wielkopolskim.

Zastosowanie innowacyjnych rozwiązań technologicznych ma na celu podniesienie atrakcyjności oferty kulturalnej i kulturalno – edukacyjnej, która przyczyni się do stworzenia nowego, atrakcyjnego turystycznie, produktu regionalnego. Wprowadzenie nowej infrastruktury umożliwi korzystanie z zasobów teatru on – line , poprzez korzystanie z takich usług jak wirtualny spacer, korzystanie z multimedialnej biblioteki oraz oglądanie wybranych przedstawień on – line.

Realizacja celu umożliwi również rozwój e – usług , dzięki którym możliwe będzie wprowadzenie zintegrowanego systemu sprzedaży biletów, kontroli (czytniki kodów), kart lojalnościowych oraz systemów raportów i aplikacji na urządzenia mobilne.

„ Rozbudowa budynku Teatru wraz z zagospodarowaniem terenu w ramach rewitalizacji Teatru im. J. Osterwy w Gorzowie Wlkp. (Etap V), rewitalizacja otoczenia (ogrodu), modernizacja sceny głównej przewidziana do realizacji na działkach o nr ewid. 2288 i 2287 obręb Śródmieście wraz z wyposażeniem obiektu w sprzęt niezbędny do realizacji zadania. Zadanie IV. Wyposażenie obiektu w sprzęt niezbędny do realizacji zadania polegającego na rewitalizacji Teatru im. J. Osterwy w Gorzowie Wielkopolskim

3) Zakres zadania i główne wytyczne funkcjonalno – użytkowe

W ramach zadania należy:

a) Wyposażyć obiekt w standy informacyjne

Należy zaprojektować, wykonać i wyposażyć obiekt w ekspozytory informacyjne w postaci stabilnych standów, stanowiących nowoczesny akcent stylistyczny wystawy. Zakłada się wykonanie ekspozytorów informacyjnych stanowiących prostą, rzeźbiarską formę, złożoną z prostokątnej podstawy i blatu, połączonych skośną nogą. w blacie znajdują się 15 calowe monitory dotykowe open frame z 10 punktami dotykowymi. Ekran dotykowy pokryte będą folią lub ekranem zabezpieczającym, w obudowie komunikatora zainstalowane będą standardowe wejścia do słuchawek na uniwersalne wtyczki jack z możliwością odsłuchu nagrania.

Monitory należy zamontować w sposób umożliwiający łatwe czyszczenie, w szczególności ze zbierających się drobin kurzu lub piasku.

Ekspozytory informacyjne wyposażone będą w aplikacje, zawierające rzuty pomieszczeń i ogólną charakterystykę obiektu. Aplikacje powinny być zaprojektowane tak, aby korzystanie z ekspozytora było intuicyjne, np. użytkownik będzie mógł w łatwy sposób odnaleźć interesującą informację lub powiększyć tekst przez intuicyjne rozsuwanie dwóch palców. Minimalna liczba ekspozytorów to 4 sztuki .

b) Wyposażyć obiekt w sprzęt umożliwiający strumieniowanie przedstawień on – line, stworzenie wirtualnego spaceru i multimedialnej biblioteki on – line

W ramach zadania należy wyposażyć obiekt sprzęt umożliwiający:

- strumieniowanie przedstawień online (oglądanie na żywo) oraz nagrywanie przedstawień w celu późniejszego odtwarzania na stronie internetowej teatru i/lub stworzenie aplikacji na urządzenia mobilne, które umożliwiłyby oglądanie przedstawień na żywo np. na tablecie – dla instytucji zajmujących się ludźmi chorymi (których stan zdrowia nie pozwala na odwiedziny w Teatrze m.in.: tj

szpitala w Gorzowie czy hospicjum – pacjent ma możliwość otrzymania specjalnego klucza, który umożliwi aktywowanie aplikacji na urządzeniu mobilnym, klucz aktywuje aplikację na 7 dni po upływie tego czasu pacjent ponownie musi wpisać odpowiedni klucz)

- stworzenie „wirtualnego spaceru”, czyli zwiedzanie teatru na e-platformie
- możliwość korzystania online z multimedialnej biblioteki, zawierającej część scenariuszy

c) Wyposażyć obiekt w sprzęt umożliwiający wprowadzenie e – usług

W ramach zadania IV zakłada się wprowadzenie infrastruktury umożliwiającej wprowadzenie zintegrowanego systemu sprzedaży biletów, kontroli (czytniki kodów), kart lojalnościowych oraz systemów raportów i aplikacji na urządzenia mobilne.

d) Wyposażyć obiekt w elementy wystawy tradycyjnej i multimedialnej

o **Idea i podział wystawy na strefy tematyczne**

Zakłada się zaprojektowanie i wykonanie wystawy, podzielonej na trzy przenikające się wzajemnie strefy tematyczne: „Klasyka”, „Współczesność” i „Kraina młodego widza i aktora”.

Głównym założeniem jest stworzenie wystawy, w której znajdą się elementy tradycyjnych ekspozycji, takich jak wystawa strojów i rekwizytów teatralnych w gablotach, oraz elementy wystawy nowoczesnej – multimedialnej, wykorzystującej nowoczesne technologie i zachęcającej zwiedzających do interakcji. Wystawa zaprojektowana w ten sposób trafi do szerokiego grona odbiorców i będzie atrakcyjna zarówno dla wielbicieli klasycznego zwiedzania jak i dla młodych odbiorców, którzy w ciekawy sposób będą mogli zdobywać wiedzę.

Wystawę należy wkomponować w istniejące pomieszczenia w sposób zapewniający integralność istniejących wnętrz i nowoprojektowanej wystawy. Równomierne rozmieszczenie stanowisk ma za zadanie zapewnić płynną komunikację i swobodne dojście do elementów ekspozycji. Rozlokowanie elementów aranżacji musi umożliwiać swobodne poruszanie się zwiedzających

„Rozbudowa budynku Teatru wraz z zagospodarowaniem terenu w ramach rewitalizacji Teatru im. J. Osterwy w Gorzowie Wlkp. (Etap V), rewitalizacja otoczenia (ogrodu), modernizacja sceny głównej przewidziana do realizacji na działkach o nr ewid. 2288 i 2287 obręb Śródmieście wraz z wyposażeniem obiektu w sprzęt niezbędny do realizacji zadania. Zadanie IV. Wyposażenie obiektu w sprzęt niezbędny do realizacji zadania polegającego na rewitalizacji Teatru im. J. Osterwy w Gorzowie Wielkopolskim

oraz dostępność stanowisk osobom pojedynczym i grupom, w tym także osobom niepełnosprawnym.

W ramach zadania planuje się zaprojektowanie następujących elementów wystawy:

„KLASYKA”

1) Ekspozycja strojów teatralnych w gablotach

Opis elementu wystawy i cel dydaktyczny:

Zaprojektowanie nowoczesnych gablot pozwoli wyeksponować najciekawsze stroje i rekwizyty będące w posiadaniu Teatru.

Zakłada się lokalizację ekspozycji przy oknach pracowni krawieckiej i dekoratorki usytuowanych w kierunku ogrodu, użytkownicy spacerujący wokół teatru będą mieli możliwość przyjrzenia się z bliska strojom i rekwizytom, które dotychczas mogli podziwiać wyłącznie na scenie.



Rys1. Sugerowana stylistyka gablot

Sposób działania:

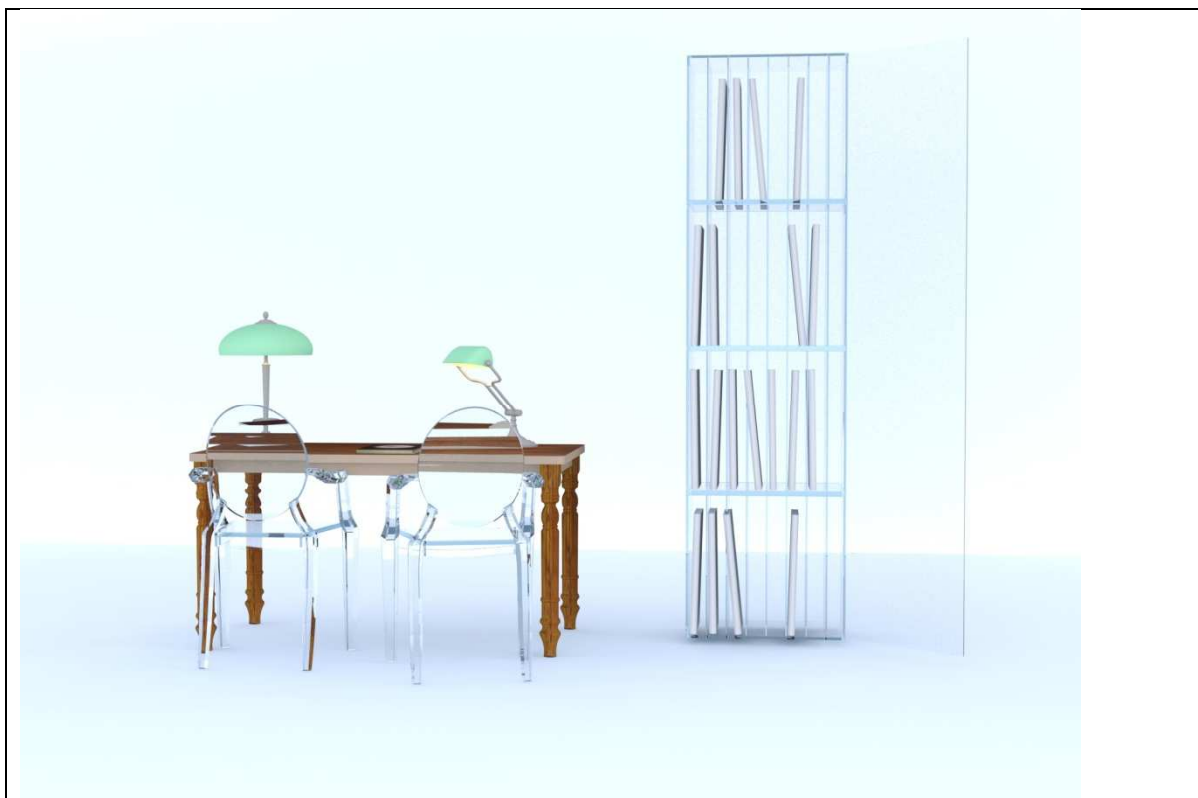
Zaprojektowane gabloty powinny umożliwiać jak najkorzystniejszą ekspozycję strojów i rekwizytów teatralnych. Wielkość i forma gablot musi być uniwersalna, czyli umożliwiać eksponowanie różnych elementów w danej gablocie. Zakłada się możliwość tworzenia ekspozycji stałych i czasowych, tematycznych, związanych z aktualnie prezentowaną sztuką teatralną.

2) Biblioteka scenariuszy

Opis elementu wystawy i cel dydaktyczny:

Bibliotekę scenariuszy należy zlokalizować w hallu głównym. Zakłada się, że bibliotekę scenariuszy stanowić będzie przeszklony regał, mieszczący zbiory oraz miejsce do pracy (stylizowany stół, krzesła oraz lampy stołowe). Stylistyka miejsca ma nawiązywać do zacisznego, stylowego gabinetu lub biblioteki.

Udostępnienie klasycznych, drukowanych scenariuszy ma za zadanie przybliżyć widzom formułę scenariusza jako formy literackiej. Dzięki bibliotece użytkownicy poznają styl, formę i układ graficzny scenariuszy.



Rys2. Sugerowana stylistyka stanowiska

Sposób działania:

Użytkownik ma swobodny dostęp do zbiorów scenariuszy, podobnie jak w ogólnodostępnej czytelni, gdzie wybiera dane opracowanie i może z niego korzystać przy wygodnych stanowiskach pracy.

Zakłada się, że udostępnione skoroszyty będą zabezpieczone przed kradzieżą, np. będą posiadały czujniki RFID.

„WSPÓŁCZESNOŚĆ”

1) Multimedialny Juliusz Osterwa

Opis elementu wystawy i cel dydaktyczny:

Stanowisko należy zlokalizować w hallu wejściowym. Stanowisko powinno składać się z komunikatora ekspozycyjnego (standu z tabletem: 15-calowy monitor open frame z 10 punktami dotykowymi) oraz stylizowanego postumentu i szyby do projekcji animowanego portretu.

Wewnątrz postumentu zamontowany będzie projektor ultra short throw oraz głośnik z akcesoriami i inteligentnym playerem wideo. Na ścianie stanowiska będzie znajdowała się mocowana punktowo szyba pokryta specjalną folią umożliwiającą projekcję. Ruch będzie wykrywany za pomocą czujnika ruchu zamontowanego na ścianie lub w ścianie stanowiska.



Rys4. Sugerowana stylistyka stanowiska

Sposób działania:

Postać Juliusza Osterwy zwraca się w stronę, z której rozpozna ruch. Użytkownik podchodzi do standu i uruchamia na tablecie aplikację.

Do wyboru są dwie możliwości interakcji:

- opcja opowieści, w której wyświetlana postać opowiada historię teatru
- opcja dialogu, w której użytkownik wybiera spośród zestawu pytania, na które chciałby uzyskać odpowiedzi.

Po skończonej interakcji animowana postać Juliusza Osterwy wraca do opcji „czuwania”. Zwraca się w stronę, z której rozpozna ruch, mruga oczami, przekręca lekko głowę, zachęcając do interakcji.

2) Multimedialna biblioteka ze scenariuszami przedstawień

Opis elementu wystawy i cel dydaktyczny:

Stanowisko należy zaprojektować jako wolnostojącą, stylizowaną konsolę, wyposażoną w 22-calowy monitor open frame z 10 punktami dotykowymi.

Ekran dotykowy należy umieścić w pionowej ramie, w sposób umożliwiający wygodne korzystanie z aplikacji. Forma konsoli ma nawiązywać do stylistyki wnętrza teatru. Stanowisko należy wyposażać w krzesło (siedzisko), nawiązujące do klasycznych mebli wykonane z lekkiego, nowoczesnego materiału (np. z przezroczystego poliwęglanu). Stanowisko ma umożliwić szybkie wyszukiwanie interesujących scenariuszy i przeglądanie ich zawartości. Użytkownik może wysortować interesujące go opracowania. Stand informacyjny z 15-calowym monitorem open frame z 10 punktami dotykowymi



Rys5. Sugerowana stylistyka stanowiska

Sposób działania:

Użytkownik uruchamia aplikację na monitorze dotykowym.

Po zapoznaniu się z opisem działania stanowiska użytkownik może wyszukać interesujący go scenariusz lub przeglądać scenariusze pogrupowane wg haseł katalogowych (wg autora, tematyki, gatunku, występujących postaci).

3) Multimedialny boks ze zdjęciami z przedstawień

Opis elementu wystawy i cel dydaktyczny:

Stanowisko należy zaprojektować jako wolnostojącą, stylizowaną konsolę, wyposażoną w 22-calowy monitor open frame z 10 punktami dotykowymi

Ekran dotykowy należy umieścić w pionowej ramie, w sposób umożliwiający wygodne korzystanie z aplikacji. Forma konsoli ma nawiązywać do stylistyki wnętrza teatru. Stanowisko należy wyposażać w krzesło (siedzisko), nawiązujące do klasycznych mebli i wykonane z lekkiego, nowoczesnego materiału (np. z przezroczystego poliwęglanu). Użytkownik może przeglądać interesujące go zdjęcia i dowolnie je powiększać. Celem ekspozycji jest stworzenie ogólnodostępnej, wirtualnej galerii ze zdjęciami dokumentującymi przedstawienia i różne wydarzenia kulturalne. Stand informacyjny z 15-calowym monitorem open frame z 10 punktami dotykowymi.



Rys6. Sugerowana stylistyka stanowiska

Sposób działania:

Użytkownik uruchamia aplikację na monitorze dotykowym.

Po zapoznaniu się z opisem działania stanowiska użytkownik może przeglądać galerie ze zdjęciami, które pogrupowane są tematycznie lub chronologicznie.

4) „Zagraj to ze mną” – ramy multimedialne

Opis elementu wystawy i cel dydaktyczny:

Stanowisko należy zaprojektować jako dwie stylizowane ramy, nawiązujące do charakteru wnętrza hallu górnego. Wewnątrz ram należy umieścić 65 calowe monitory 4K z 50 punktami dotykowymi i powłoką antyrefleksyjną, na których wyświetlać się będzie interakcja. Ramy wyposażone będą w sensor kinect, sczytujący ruchy użytkownika. Przy każdej z ram należy umieścić ekspozytor

informacyjny, wyposażony w 15-calowy monitor open frame z 10 punktami dotykowymi, który zawierać będzie instrukcję obsługi stanowiska krok po kroku.

Stanowisko pełnić będzie funkcję multimedialnej gry o kilku poziomach trudności, która przybliży użytkownikom charakter pracy aktorów teatralnych. Użytkownik będzie mógł przećwiczyć naśladowanie póz i gestów aktorów/ postaci, wyświetlającej się na części ekranu.



Rys7. Sugerowana stylistyka stanowiska

Sposób działania:

Użytkownik zapoznaje się z opisem działania stanowiska na standzie informacyjnym, wybiera poziom trudności gry i staje w wyznaczonym do tego miejscu (w strefie oddziaływania kinecta). w części ekranu wyświetla się aktor/postać, która przyjmuje różne pozy lub gestykuluje. Użytkownik ma za zadanie powtarzać zadane mu pozy i gesty. Sensor kinect rejestruje sylwetkę użytkownika i wyświetla jego rzeczywisty obraz na ekranie multimedialnej ramy.

„KRAINA MŁODEGO WIDZA I AKTORA”

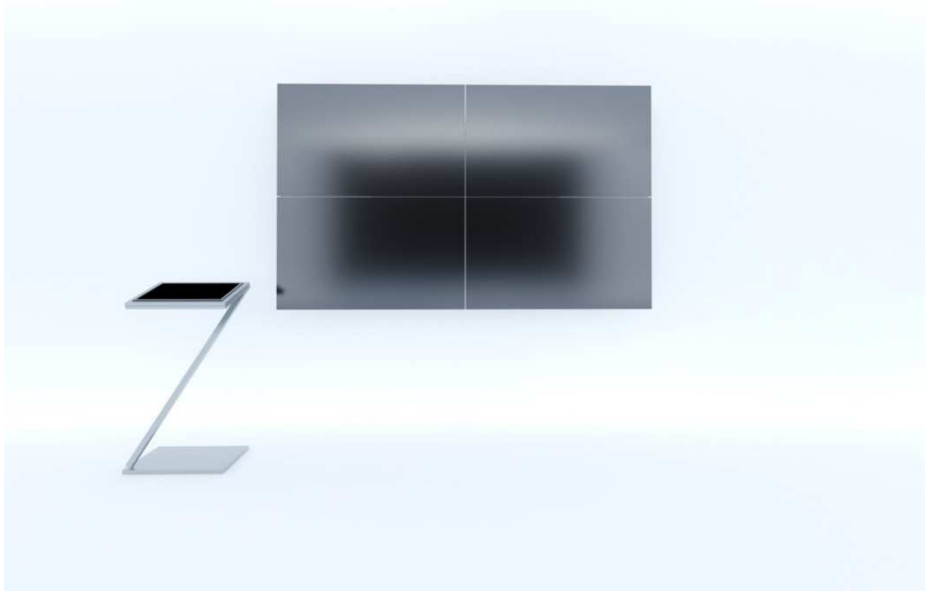
1) Multimedialna scenografia – ekran multitouch

Opis elementu wystawy i cel dydaktyczny:

Stanowisko należy zaprojektować jako wideo ścianę, złożoną np. z czterech dotykowych, bezszwowych monitorów 46 cali, ujętą w stylizowaną ramę. Stanowisko musi wpisywać się w charakter wnętrza.

Użytkownik poszerza swoje zdolności manualne oraz intelektualne poprzez składanie wirtualnych puzzli. Zabawa umożliwia układanie puzzli i projektowanie scenografii.

Gra ma na celu poznawanie różnych scenografii teatralnych oraz naukę podstawowych zasad kompozycji scenografii. Stand informacyjny z 15-calowym monitorem open frame z 10 punktami dotykowymi.



Rys8. Sugerowana stylistyka stanowiska

Sposób działania:

Użytkownik uruchamia aplikację na monitorze dotykowym w postaci wideo ściany. Użytkownik wybiera z menu na ekranie rodzaj gry. Zainstalowana aplikacja umożliwia wykonanie zadania w trzech trybach:

- tryb puzzle – układanie wirtualnych puzzli przedstawiających scenografię teatralną lub kadr ze sztuki na czas
- tryb memory – użytkownik dopasowuje w pary dwa identyczne obrazki
- tryb projektowania – gracz wybiera pojedyncze elementy i projektuje własną scenografię.

Gracz może w dowolnym momencie rozgrywki przerwać grę, zmienić obrazek lub wielkość elementów (puzzli). Aplikacja umożliwia zabawę w formie rywalizacji o najlepszy wynik dla dwóch osób jednocześnie. Po zakończonej interakcji na jednym z ekranów wyświetla się wynik uzyskany przez gracza. Aplikacja umożliwia również zrobienie zdjęcia z projektu scenografii i wysłanie ujęcia na podany wcześniej adres e-mailowy.

o **Ogólne założenia dotyczące stanowisk**

- Wszystkie elementy wystawy należy zaprojektować w sposób uwzględniający stylistykę istniejącego wnętrza
- Ekspozytory informacyjne (standy) przy stanowiskach powinny nawiązywać do standów informacyjnych z rzutami pomieszczeń
- Interaktywne stanowiska należy zaprojektować w myśl idei „nauka poprzez zabawę”, w taki sposób, aby korzystanie ze stanowiska było atrakcyjne dla gości a przekaz merytoryczny zapadał w pamięć
- Należy wykorzystać różnorodne interakcje, które wymagają od użytkowników aktywnego uczestnictwa w wystawie
- Wszystkie elementy projektowanej wystawy powinny uwzględniać potrzeby różnych użytkowników, niezależnie od wieku, poziomu sprawności fizycznej

i intelektualnej. Wystawa i stanowiska należy zaprojektować zgodnie z zasadami projektowanie uniwersalnego, w sposób umożliwiający możliwie najpełniejszy odbiór wystawy przez osoby o różnym rodzaju i stopniu sprawności.

Stanowiska mogą być użytkowane przez osoby w różnym wieku i o różnych sprawnościach manualnych.

○ **Założenia dotyczące aplikacji do stanowisk i komunikatorów**

- Wszystkie zastosowane aplikacje będą intuicyjne, przejrzyste i czytelne
- Treści edukacyjne będą przedstawione w sposób interesujący i różnorodny

○ **Założenia dotyczące komunikatów ekspozycyjnych**

- Stanowiska wyposażone będą w komunikaty ekspozycyjne w formie aplikacji/prezentacji, pełniące funkcję instrukcji korzystania ze stanowiska.
- Komunikaty ekspozycyjne mogą zawierać dodatkowe treści merytoryczne związane z tematyką stanowiska
- Treści prezentowane w komunikatach ekspozycyjnych będą napisane w sposób przystępny, z użyciem zrozumiałego słownictwa i dostosowane do szerokiego grona odbiorców
- Komunikat ekspozycyjny musi być przedstawiona w sposób uporządkowany i czytelny, a treści powinny być pogrupowane w sposób umożliwiający swobodne przechodzenie z jednego zakresu informacji do drugiego, np. w formie zakładek
- Komunikaty ekspozycyjne mogą być dostępne w formie nagrania, dostępnego dla użytkownika po podłączeniu słuchawek do komunikatora ekspozycyjnego. Nagranie zawierać będzie opis stanowiska (nazwa, instrukcja obsługi stanowiska, ciekawostka) w formie dostosowanej do osoby niewidzącej.

○ **Założenia dotyczące zawartości komunikatów ekspozycyjnych**

- Nazwa stanowiska, grupa tematyczna, opcja wyboru języka (polski, angielski)
- Przejrzyste menu umożliwiające nawigację i wybór treści w wybranym języku
- Instrukcja korzystania ze stanowiska krok po kroku

- „Ciekawostka” – interesująca, zabawna lub zapadająca w pamięć ciekawostka dotycząca prezentowanych treści

e) Stworzyć odpowiednie warunki do prowadzenia warsztatów w sali wielofunkcyjnej (pufy, stoły, materace)

W ramach zadania planuje się doposażenie pomieszczenia przeznaczonego na salę warsztatów teatralnych. na ten cel planuje się przekształcenie pomieszczenia pracowni krawieckiej, o powierzchni ok. 60m².

Salę wielofunkcyjną należy wyposażyć w sprzęt i umeblowanie umożliwiające poszerzenie oferty warsztatowej Teatru im. Juliusza Osterwy w Gorzowie Wielkopolskim.

Zakłada się zakup następującego wyposażenia:

- wygodne siedziska typu „worek”
- materace lub karimaty do ćwiczeń

Aktualne uwarunkowania wykonania przedmiotu zamówienia

2.4.1. Informacje szczegółowe wykonania przedmiotu zamówienia:

- Wykonawca rozpocznie prace projektowe z chwilą podpisania umowy
- Wykonawca ma obowiązek przedstawić Zamawiającemu projekt koncepcyjny oraz koncepcję prowadzenia robót i harmonogram realizacji
- Projekt koncepcyjny sporządzony zostanie na podstawie wytycznych zamawiającego
- Projekt budowlany zostanie wykonany przez Wykonawcę na podstawie zaakceptowanego przez zamawiającego projektu koncepcyjnego.
- Projekty wykonawcze opracowywane będą zgodnie z postępowaniem prac wykonawczych.
- Odpowiedzialność za przyjęte w opracowaniu projektowym rozwiązania spoczywa na Wykonawcy. Akceptacja Zamawiającego nie zwalnia Wykonawcę z tej odpowiedzialności.

- Niezbędne decyzje administracyjne potrzebne do wykonania przedmiotu zamówienia Wykonawca uzyska własnym staraniem i na własny koszt
- Przed rozpoczęciem robót Wykonawca ma obowiązek przedstawić Zamawiającemu, w terminie określonym w niniejszym PFU, dokumentację projektową (Projekt Konceptyjny, Projekt Budowlany) oraz STWiOR do akceptacji. Zamawiający w ciągu 14 dni od otrzymania projektu ma obowiązek zaopiniowania przedstawionej dokumentacji.
- Wykonawca rozpocznie roboty budowlane po protokołowym przekazaniu placu budowy oraz uzyskaniu decyzji o pozwoleniu na budowę.

2.5. Warunki wykonania i odbioru robót budowlanych

Wykonanie robót powinno być zgodne ze wszystkimi niezbędnymi przepisami polskiego prawa i z obowiązującymi normami. Szczegółowe wytyczne powinny być zawarte w opracowanym przez Wykonawcę dokumencie pt. „Specyfikacje Techniczne Wykonania i Odbioru Robót Budowlanych”.

ROZDZIAŁ II – CZĘŚĆ INFORMACYJNA

„ Rozbudowa budynku Teatru wraz z zagospodarowaniem terenu w ramach rewitalizacji Teatru im. J. Osterwy w Gorzowie Wlkp. (Etap V), rewitalizacja otoczenia (ogrodu), modernizacja sceny głównej przewidziana do realizacji na działkach o nr ewid. 2288 i 2287 obręb Śródmieście wraz z wyposażeniem obiektu w sprzęt niezbędny do realizacji zadania. Zadanie IV. Wyposażenie obiektu w sprzęt niezbędny do realizacji zadania polegającego na rewitalizacji Teatru im. J. Osterwy w Gorzowie Wielkopolskim

Dokumenty potwierdzające zgodność zamierzenia budowlanego z wymogami wynikającymi z odrębnych przepisów

Na obszarze objętym opracowaniem nie ma obowiązującego miejscowego planu zagospodarowania przestrzennego.

Zamierzenia nie ograniczają inne przepisy odrębne.

1. Oświadczenie Zamawiającego stwierdzające jego prawo do dysponowaniu nieruchomością na cele budowlane

Zamawiający oświadcza, że posiada prawo do dysponowania nieruchomością na cele budowlane w zakresie działek, na której planowana „Rozbudowa budynku Teatru wraz z zagospodarowaniem terenu w ramach rewitalizacji Teatru im. J. Osterwy w Gorzowie Wlkp. (Etap V), rewitalizacja otoczenia (ogrodu), modernizacja sceny głównej przewidziana do realizacji na działkach o nr ewid. 2288 i 2287 obręb Śródmieście wraz z wyposażeniem obiektu w sprzęt niezbędny do realizacji zadania. Zadanie IV. Wyposażenie obiektu w sprzęt niezbędny do realizacji zadania polegającego na rewitalizacji Teatru im. J. Osterwy w Gorzowie Wielkopolskim

2. Przepisy prawne i normy związane z projektowaniem i wykonaniem zamierzenia budowlanego

Przedmiot zamówienia zostanie zrealizowany przez Wykonawcę w sposób spełniający wymagania m.in.:

- Ustawa z dnia 7 lipca 1994 r. - Prawo budowlane (tekst jednolity, Dz. U. z 6 lipca 2017 r., poz.1332, z późniejszymi zmianami);
- Rozporządzenie Ministra Infrastruktury z dnia 14 listopada 2017 r. zmieniającego rozporządzenie w sprawie warunków technicznych, jakim powinny odpowiadać budynki i ich usytuowanie (tekst jednolity Dz.U. z 2017r. poz. 2285);

„Rozbudowa budynku Teatru wraz z zagospodarowaniem terenu w ramach rewitalizacji Teatru im. J. Osterwy w Gorzowie Wlkp. (Etap V), rewitalizacja otoczenia (ogrodu), modernizacja sceny głównej przewidziana do realizacji na działkach o nr ewid. 2288 i 2287 obręb Śródmieście wraz z wyposażeniem obiektu w sprzęt niezbędny do realizacji zadania. Zadanie IV. Wyposażenie obiektu w sprzęt niezbędny do realizacji zadania polegającego na rewitalizacji Teatru im. J. Osterwy w Gorzowie Wielkopolskim

- Rozporządzenie Rady Ministrów z dnia 9 listopada 2010 r. w sprawie przedsięwzięć mogących znacząco oddziaływać na środowisko (Dz.U. z 2016 r., poz. 71);
- Ustawy z dnia 3 października 2008 r. o udostępnianiu informacji o środowisku i jego ochronie, udziale społeczeństwa w ochronie środowiska oraz o ocenach oddziaływania na środowisko (tekst jednolity Dz. U. 2016 r. poz. 353).
- Ustawa z dnia 27 kwietnia 2001 r. Prawo ochrony środowiska. (Dz.U. 2017 poz. 519 tekst jednolity)
- Ustawa z dnia 20 lipca 2017 r. - Prawo wodne (tekst jednolity Dz.U. z 2017 r., poz. 1566, 2180).
- Rozporządzenie Ministra Infrastruktury i Rozwoju z dnia 22 września 2015 r. zmieniające rozporządzenie w sprawie szczegółowego zakresu i formy projektu budowlanego (Dz. U.2015 poz. 1554)
- Rozporządzenie Ministra Infrastruktury z dn. 2 września 2004r. w sprawie szczegółowego zakresu i formy dokumentacji projektowej, specyfikacji technicznych wykonania i odbioru robót budowlanych oraz programu funkcjonalno-użytkowego (tekst jednolity Dz. U.
- Rozporządzenie Ministra Gospodarki Przestrzennej i Budownictwa z dnia 21.02.1995r. w sprawie rodzaju i zakresu opracowań geodezyjno – kartograficznych oraz czynności geodezyjnych obowiązujących w budownictwie
- Ustawa z dnia 16 kwietnia 2004 r. o ochronie przyrody (tekst jednolity Dz.U. 2018 poz. 142)
- Rozporządzenie Ministra Pracy i Polityki Socjalnej z dnia 26.09.1997 r. w sprawie ogólnych przepisów bezpieczeństwa i higieny pracy (tekst jednolity Dz.U. 2003 nr 169 poz. 1650)
- Rozporządzenie Ministra Infrastruktury z dnia 26.02.2003 r. w sprawie bezpieczeństwa i higieny pracy podczas wykonywania robót budowlanych.
- Rozporządzenie Ministra Infrastruktury z dnia 23.06.2003 r. w sprawie informacji dotyczącej bezpieczeństwa i ochrony zdrowia oraz planu bezpieczeństwa i ochrony zdrowia. (Dz.U. 2003 nr 120 poz. 1126)

„ Rozbudowa budynku Teatru wraz z zagospodarowaniem terenu w ramach rewitalizacji Teatru im. J. Osterwy w Gorzowie Wlkp. (Etap V), rewitalizacja otoczenia (ogrodu), modernizacja sceny głównej przewidziana do realizacji na działkach o nr ewid. 2288 i 2287 obręb Śródmieście wraz z wyposażeniem obiektu w sprzęt niezbędny do realizacji zadania. Zadanie IV. Wyposażenie obiektu w sprzęt niezbędny do realizacji zadania polegającego na rewitalizacji Teatru im. J. Osterwy w Gorzowie Wielkopolskim

- Ustawa z dnia 10 kwietnia 1997 r. - Prawo energetyczne (tekst jednolity, Dz. U. z 2012 r., poz. 1059, z późniejszymi zmianami);
- Rozporządzenie Ministra Infrastruktury z dnia 26 czerwca 2002 r. w sprawie dziennika budowy, montażu i rozbiórki, tablicy informacyjnej oraz ogłoszenia zawierającego dane dotyczące bezpieczeństwa pracy i ochrony zdrowia. (Dz.U. 2002 nr 108 poz. 953)
- Rozporządzenie Ministra Infrastruktury z dnia 3 lipca 2003 r. w sprawie książki obiektu budowlanego (Dz.U. 2003 nr 120 poz. 1134)
- Ustawa z dnia 23 lipca 2003 r. o ochronie zabytków i opiece nad zabytkami (tekst jednolity Dz.U. 2017 poz. 2187)
- Ustawa z dnia 24 sierpnia 1991 r. o ochronie przeciwpożarowej (tekst jednolity Dz.U. 2018 poz. 620)
- Rozporządzenie Ministra Kultury i Dziedzictwa Narodowego z dnia 22 czerwca 2017 r. w sprawie prowadzenia prac konserwatorskich, prac restauratorskich i badań konserwatorskich przy zabytku wpisanym do rejestru zabytków albo na Listę Skarbów Dziedzictwa oraz robót budowlanych, badań architektonicznych i innych działań przy zabytku wpisanym do rejestru zabytków, a także badań archeologicznych i poszukiwań zabytków (Dz.U. Dz.U. 2017 poz. 1265)
- Rozporządzenie Ministra Spraw Wewnętrznych i Administracji z dnia 7 czerwca 2010 r. w sprawie ochrony przeciwpożarowej budynków, innych obiektów budowlanych i terenów (Dz.U. 2010 nr 109 poz. 719)
- Rozporządzenie Ministra Spraw Wewnętrznych i Administracji z dnia 24 lipca 2009 r. w sprawie przeciwpożarowego zaopatrzenia w wodę oraz dróg pożarowych (Dz.U. 2009 nr 124 poz. 1030)
- Rozporządzenie Ministra Transportu, Budownictwa i Gospodarki Morskiej z dnia 25 kwietnia 2012 r. w sprawie ustalania geotechnicznych warunków posadawiania obiektów budowlanych
- Rozporządzenie Ministra Infrastruktury z dnia 23.06.2003r. w sprawie informacji dotyczącej bezpieczeństwa i ochrony zdrowia oraz planu bezpieczeństwa i ochrony zdrowia. (Dz.U. 2003 nr 120 poz. 1126);

„ Rozbudowa budynku Teatru wraz z zagospodarowaniem terenu w ramach rewitalizacji Teatru im. J. Osterwy w Gorzowie Wlkp. (Etap V), rewitalizacja otoczenia (ogrodu), modernizacja sceny głównej przewidziana do realizacji na działkach o nr ewid. 2288 i 2287 obręb Śródmieście wraz z wyposażeniem obiektu w sprzęt niezbędny do realizacji zadania. Zadanie IV. Wyposażenie obiektu w sprzęt niezbędny do realizacji zadania polegającego na rewitalizacji Teatru im. J. Osterwy w Gorzowie Wielkopolskim

- Ustawa z dnia 16 kwietnia 2004 r. o wyrobach budowlanych (Dz.U. 2004 nr 92 poz. 881);
- Rozporządzenie Ministra Infrastruktury z dnia 11 sierpnia 2004 r. w sprawie sposobów deklarowania zgodności wyrobów budowlanych oraz sposobu znakowania ich znakiem budowlanym (tekst jednolity Dz.U. 2016 poz. 1570);
- Ustawa z dnia 14 grudnia 2012 r. o odpadach (tekst jednolity Dz.U. 2018 poz. 21);
- Ustawa z dnia 21.12.2000r. o dozorcze technicznym. (tekst jednolity Dz.U. 2017 poz. 1040);
- Rozporządzenie Rady Ministrów z dnia 7 grudnia 2012 r. w sprawie rodzajów urządzeń technicznych podlegających dozorowi technicznemu Dz.U. 2012 poz. 1468
- Rozporządzenie Ministra Finansów z dnia 11 grudnia 2003 r. w sprawie obowiązkowego ubezpieczenia odpowiedzialności cywilnej architektów oraz inżynierów budownictwa (Dz.U. 2003 nr 220 poz. 2174)
- Rozporządzenie Ministra Środowiska z dnia 14 czerwca 2007 r. w sprawie dopuszczalnych poziomów hałasu w środowisku (tekst jednolity Dz.U. 2014 poz. 112);
- Rozporządzenie Ministra Spraw Wewnętrznych i Administracji z dnia 24 lipca 2009 roku w sprawie przeciwpożarowego zaopatrzenia w wodę oraz dróg pożarowych (Dz. U. z 2009 r. Nr 124, poz. 1030),
- Rozporządzenie Ministra Spraw Wewnętrznych i Administracji z dnia 2 grudnia 2015 r. w sprawie uzgadniania projektu budowlanego pod względem ochrony przeciwpożarowej (Dz. U. z 2009 r. Nr 178, poz. 1380, z późn. zm.2)
- Rozporządzenie Ministra Spraw Wewnętrznych i Administracji z dnia 13 sierpnia 2009 r. w sprawie zakresu instrukcji postępowania w przypadku powstania pożaru lub innego miejscowego zagrożenia w miejscu i w czasie imprezy masowej(Dz. U. Nr 135, poz. 1113)
- Rozporządzenie Ministra Spraw Wewnętrznych i Administracji z dnia 7 czerwca 2010 r. w sprawie ochrony przeciwpożarowej, budynków, innych obiektów budowlanych i terenów (Dz. U. 2003, Nr 121, poz. 1138)

- PrPN-B-02877-4 Ochrona przeciwpożarowa budynków Instalacje grawitacyjne do odprowadzania dymu i ciepła. Zasady projektowania
- PN-92/N-01256.01 Znaki bezpieczeństwa. Ochrona przeciwpożarowa ,PN-92/N-01256.02 Znaki bezpieczeństwa. Ewakuacja ,PN-N-01256-4:1997 Znaki bezpieczeństwa. Techniczne środki przeciwpożarowe, PN-N-01256-4:1997/Az1:2003 Znaki bezpieczeństwa. Techniczne środki przeciwpożarowe (Zmiana Az1),PN-N-01256-5:1998 Znaki bezpieczeństwa. Zasady umieszczania znaków bezpieczeństwa na drogach ewakuacyjnych i drogach pożarowych
- PN-EN 60849:2001 Dźwiękowe systemy ostrzegawcze PN SEP-E-004 Elektroenergetyczne i sygnalizacyjne linie kablowe. Projektowanie i budowa, PN-E-08350-14:2002 Systemy sygnalizacji pożarowej. Projektowanie, zakładanie, odbiór, eksploatacja i konserwacja instalacji, PN-EN 54-1:1998 Systemy sygnalizacji pożarowej. Wprowadzenie, PN-EN 60849:2001 Dźwiękowe systemy ostrzegawcze;
- PN-E-08350-14:2002 Systemy sygnalizacji pożarowej. Projektowanie, zakładanie, odbiór, eksploatacja i konserwacja instalacji
- PN-EN 1838:2002 (U) Oświetlenie awaryjne, PN-EN 60598-2-22:2002 (U) Oprawy oświetleniowe. Część 2-22: Wymagania szczegółowe. Oprawy do oświetlenia awaryjnego
- PN-IEC 364-4-481:1994 Instalacje elektryczne w obiektach budowlanych. Ochrona zapewniająca bezpieczeństwo. Dobór środków ochrony w zależności od wpływów zewnętrznych. Wybór środków ochrony przeciwporażeniowej w zależności od wpływów zewnętrznych
- PN-IEC 60364-4-443:1999 Instalacje elektryczne w obiektach budowlanych. Ochrona dla zapewnienia bezpieczeństwa. Ochrona przed przepięciami. Ochrona przed przepięciami atmosferycznymi lub łączeniowymi,
- PN-IEC 60364-4-444:2001 Instalacje elektryczne w obiektach budowlanych. Ochrona dla zapewnienia bezpieczeństwa. Ochrona przed przepięciami. Ochrona przed zakłóceniami elektromagnetycznymi (EMI) w instalacjach obiektów budowlanych

I wszystkie inne wymagane prawem normy i przepisy dla zapewnienia odpowiednich ochrony przeciwpożarowej budynku i funkcjonowania obiektu zgodnie z przepisami ochrony pożarowej.

- PN-IEC 60364-5-523:2001 – Instalacje elektryczne w obiektach budowlanych – Dobór i montaż wyposażenia elektrycznego – Obciążalność prądowa długotrwała przewodów.
- PN-87/E-90050 – Przewody elektroenergetyczne ogólnego przeznaczenia do układania na stałe. Ogólne wymagania i badania.
- PN-E-05033:1994 – Wytyczne do instalacji elektrycznych. Dobór i montaż wyposażenia elektrycznego Oprzewodowanie
- PN-IEC 60364-5-52:2002 – Instalacje elektryczne w obiektach budowlanych. Dobór i montaż wyposażenia elektrycznego. Oprzewodowanie
- PN-IEC 60364-5-523:2001 – Instalacje elektryczne w obiektach budowlanych. Dobór i montaż wyposażenia elektrycznego Obciążalność prądowa długotrwała przewodów
- PN-EN 50174-2:2002 – Technika informatyczna Instalacja okablowania Część 2: Planowanie i wykonawstwo instalacji wewnątrz budynków
- PN-IEC 60364-5-551:2003 – Instalacje elektryczne w obiektach budowlanych. Dobór i montaż wyposażenia elektrycznego Inne wyposażenie Niskonapięciowe zespoły prądotwórcze
- PN-HD 60364-4-41:2007 – Instalacje elektryczne niskiego napięcia-- Część 4-41: Ochrona dla zapewnienia bezpieczeństwa. Ochrona przeciwporażeniowa (oryg.)
- PN-HD 60364-7-704:2007 – Instalacje elektryczne niskiego napięcia. Część 7-704: Wymagania dotyczące specjalnych instalacji lub lokalizacji. Instalacje na terenie budowy i rozbiórki (oryg.)
- PN-HD 60364-6:2007 – Instalacje elektryczne niskiego napięcia. Część 6: Sprawdzanie (oryg.)
- PN-HD 60364-7-706:2007 – Instalacje elektryczne niskiego napięcia. Część 7-706: Wymagania dotyczące specjalnych instalacji lub lokalizacji. Pomieszczenia przewodzące i ograniczające swobodę ruchu (oryg.)

- PN-T-04499-01:1992 – Urządzenia i systemy elektroakustyczne. Postanowienia ogólne
- PN-T-04499-02:1992 – Urządzenia i systemy elektroakustyczne. Określenia podstawowe i metody obliczeń
- PN-EN 60065:2004 – Elektroniczne urządzenia foniczne, wizyjne i podobne. Wymagania bezpieczeństwa
- PN-EN 61938:1998 – Zestawy urządzeń wizyjnych, fonicznych i wizyjnych z towarzyszącym dźwiękiem. Układy połączeń oraz parametry przyłączeniowe. Preferowane wartości parametrów przyłączeniowych sygnałów analogowych
- PN-IEC 933-4:1997 – Zestawy urządzeń fonicznych, wizyjnych oraz wizyjnych z dźwiękiem towarzyszącym. Układy połączeń oraz parametry przyłączeniowe. Złącze i okablowanie domowej cyfrowej magistrali danych (D2B)
- Norma PN-87/B02151.02 „Dopuszczalne wartości poziomu dźwięku w pomieszczeniach”
- Norma PN-EN ISO 3382 „pomiar czasu pogłosu pomieszczenia w powiązaniu z innymi parametrami akustycznymi”

3. Inne posiadane dokumenty i informacje związane z realizacją zamierzenia budowlanego niezbędne do zaprojektowania robót budowlanych

1.1. Zamawiający dysponuje następującymi dokumentami:

- Decyzja Prezydenta Miasta Gorzowa Wielkopolskiego znak. WSR-II.6220.92017.JS z dnia 21.06.2017r. o umorzeniu postępowania administracyjnego w sprawie wydania decyzji o środowiskowych uwarunkowaniach dla przedsięwzięcia polegającego na „Ochronie i zachowaniu zasobów dziedzictwa kulturowego Tatru im. J. Osterwy w Gorzowie Wielkopolskim na potrzeby rozwoju turystyki na działce nr 2288 w obrębie 5 – Śródmieście przy ul Teatralnej 9 w Gorzowie Wielkopolskim
- Wypis z rejestru gruntów

„ Rozbudowa budynku Teatru wraz z zagospodarowaniem terenu w ramach rewitalizacji Teatru im. J. Osterwy w Gorzowie Wlkp. (Etap V), rewitalizacja otoczenia (ogrodu), modernizacja sceny głównej przewidziana do realizacji na działkach o nr ewid. 2288 i 2287 obręb Śródmieście wraz z wyposażeniem obiektu w sprzęt niezbędny do realizacji zadania. Zadanie IV. Wyposażenie obiektu w sprzęt niezbędny do realizacji zadania polegającego na rewitalizacji Teatru im. J. Osterwy w Gorzowie Wielkopolskim

- Mapa ewidencyjna w skali 1:1000
- Zalecenia konserwatorskie z dnia 5 czerwca 2017r. znak WUA-V.410.42.2017.AD
- Deklaracja z organu odpowiedzialnego za monitorowanie obszarów NATURA 2000 z dnia 5 czerwca 2017r.
- Zaświadczenie o braku miejscowego plany zagospodarowania przestrzennego z dnia 5 czerwca 2017r.
- Szacowane koszty realizacji inwestycji
- Decyzja o pozwoleniu na budowę z dnia 24.12.2010r. znak WAB/PJ/7353-1/689/10 nr 652/10 dla inwestycji polegającej na rozbudowie budynku teatru wraz z zagospodarowaniem terenu w ramach rewitalizacji Teatru im. Juliusza Osterwy na działce o nr ewid. 2288 w obrębie nr 5 Śródmieście

1.2. Zalecenia konserwatorskie

Realizując zadanie należy z punktu widzenia konserwatorskiego uwzględnić wytyczne Miejskiego Konserwatora Zabytków w Gorzowie Wielkopolskim:

- wszelkie prace na zewnątrz i wewnątrz powinny być zharmonizowane z zbytkową strukturą obiektu;
- prowadzone działania konserwatorsko – budowlane podczas realizacji inwestycji nie mogą pogorszyć historycznych i zabytkowych walorów architektoniczno – kompozycyjnych budynku;
- niniejsze zadanie należy realizować zgodnie z kompleksowymi wytycznymi konserwatorskimi zawartymi w opracowaniu pt. "Historia układu przestrzennego i architektury założenia. Kompleksowe wytyczne do projektu rewaloryzacji obiektu „ autorstwa mgr. inż. arch. Henryka Jana Kustosza, Gorzów Wielkopolski 1994r.

1.3. Inwentaryzacja lub dokumentacja obiektów podlegających przebudowie

Przyjęto wytyczne zgodnie z zamierzeniami Inwestora, projektem budowlanym z 2010r. oraz wizją lokalną na obiekcie wykonaną na potrzeby niniejszego PFU.

„ Rozbudowa budynku Teatru wraz z zagospodarowaniem terenu w ramach rewitalizacji Teatru im. J. Osterwy w Gorzowie Wlkp. (Etap V), rewitalizacja otoczenia (ogrodu), modernizacja sceny głównej przewidziana do realizacji na działkach o nr ewid. 2288 i 2287 obręb Śródmieście wraz z wyposażeniem obiektu w sprzęt niezbędny do realizacji zadania. Zadanie IV. Wyposażenie obiektu w sprzęt niezbędny do realizacji zadania polegającego na rewitalizacji Teatru im. J. Osterwy w Gorzowie Wielkopolskim

1.4. Inwentaryzacja zieleni

Zamierzenie odbywa się wewnątrz obiektu budowlanego i nie ma konieczności wykonywania w zakresie objętym niniejszym PFU inwentaryzacji zieleni.

1.5. Porozumienia, zgody,

- Wytyczne Miejskiego Konserwatora Zabytków z dn. 05.06.2017r.

1.6. Inne wytyczne inwestorskie i uwarunkowania związane z budową i jej prowadzeniem

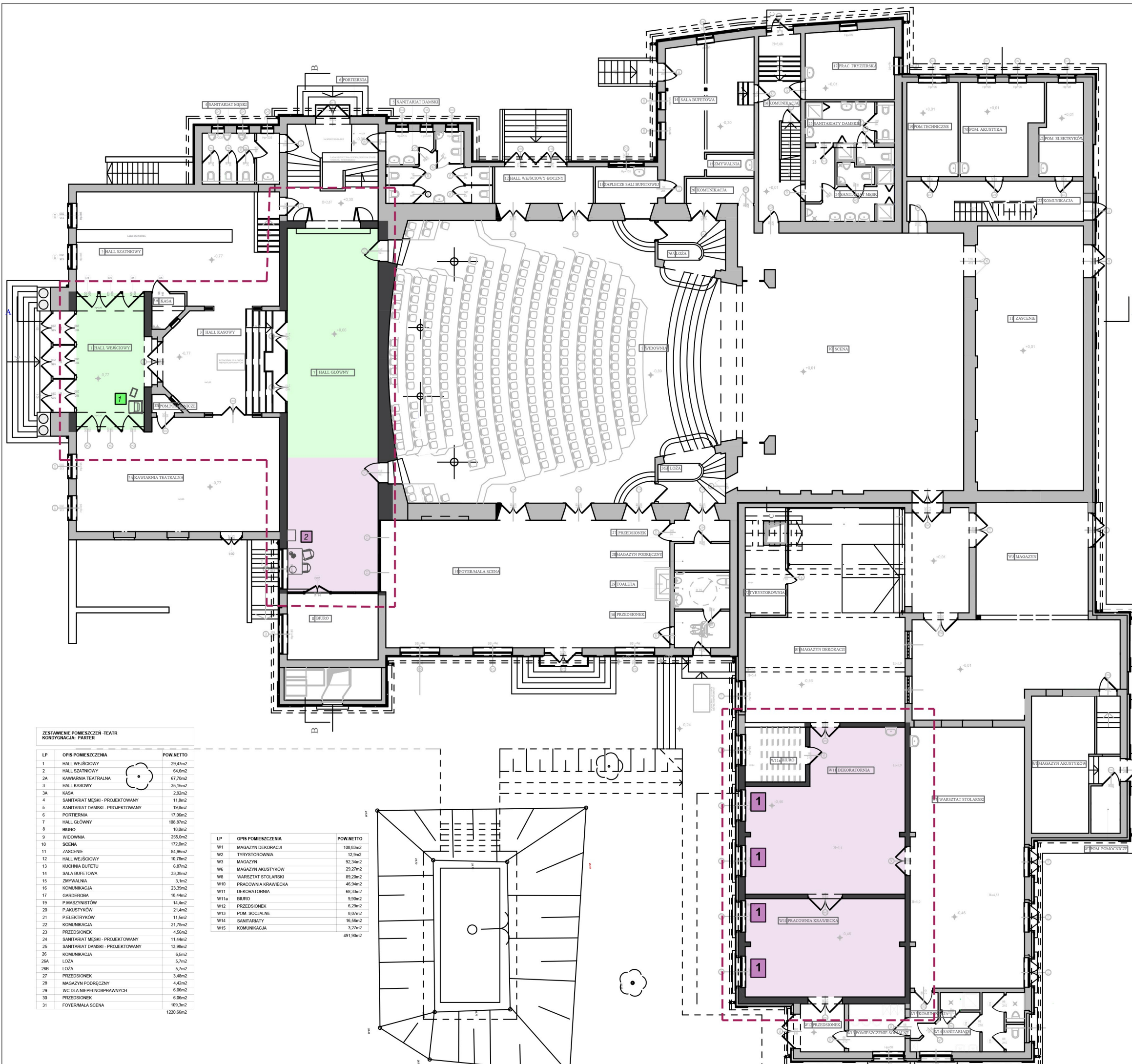
- Wykonawca zobowiązany jest do wykonania wszelkich prac objętych zamówieniem, w tym prac przygotowawczych w sposób niepowodujący jakichkolwiek zniszczeń, czy uszkodzeń również w zakresie i obszarze obiektów sąsiednich.
- Wykonawca jest odpowiedzialny za szkody wyrządzone w obrębie prowadzonych prac (również w zakresie i obszarze obiektów sąsiednich), od chwili przekazania placu budowy, aż do chwili dokonania odbioru inwestycji przez Zamawiającego.
- Wykonawca ma obowiązek w czasie realizacji umowy utrzymywać porządek na budowie oraz przestrzegać przepisów bhp i przeciwpożarowych.
- Wykonawca jest odpowiedzialny za ochronę środowiska na placu budowy i w jego otoczeniu. Wykonawca podejmie odpowiednie środki w celu zabezpieczenia dróg prowadzących do placu budowy przed zniszczeniem spowodowanym jego środkami transportowymi.
- Na Wykonawcy jako wytwórcy odpadów ciąży obowiązek wynikający z Ustawy z dnia 14 grudnia 2012 r. o odpadach (Dz. U. z 2013 r, poz. 21 z późn. zm.).
- Wykonawca zapewni na terenie placu budowy miejsce składowania materiałów pochodzących z ewentualnej rozbiórki. Wykonawca zapewni, aby materiały w okresie składowania na placu budowy nie stanowiły zagrożenia oraz nie doprowadziły do zanieczyszczenia terenu.

- Wykonawca przedłoży Zamawiającemu dokumenty potwierdzające przekazanie odpadów na składowisko odpadów i utylizację materiałów pochodzących z demontażu (wg procedur i w terminach określonych w umowie).
- Wykonawca rozpocznie roboty budowlane po protokolarnym przekazaniu przez Zamawiającego placu budowy oraz po uzyskaniu ostatecznej decyzji o pozwoleniu na budowę.

ROZDZIAŁ III – GRAFICZNA

„ Rozbudowa budynku Teatru wraz z zagospodarowaniem terenu w ramach rewitalizacji Teatru im. J. Osterwy w Gorzowie Wlkp. (Etap V), rewitalizacja otoczenia (ogrodu), modernizacja sceny głównej przewidziana do realizacji na działkach o nr ewid. 2288 i 2287 obręb Śródmieście wraz z wyposażeniem obiektu w sprzęt niezbędny do realizacji zadania. Zadanie IV. Wyposażenie obiektu w sprzęt niezbędny do realizacji zadania polegającego na rewitalizacji Teatru im. J. Osterwy w Gorzowie Wielkopolskim

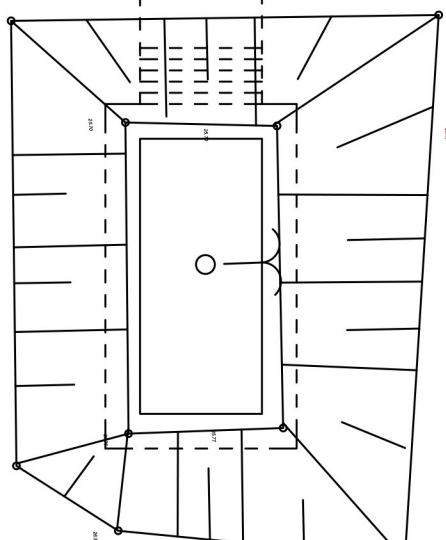
ZAKRES POMIESZCZEN
OBJĘTYCH OPRACOWANIEM



ZESTAWIENIE POMIESZCZEŃ - TEATR
KONFIGURACJA: PARTER

LP	OPIS POMIESZCZENIA	POW.NETTO
1	HALL WEJŚCIOWY	25,47m ²
2	HALL SZATNIOWY	64,70m ²
2A	KAWIARNIA TEATRALNA	67,70m ²
3	HALL KASOWY	35,15m ²
3A	KASA	2,92m ²
4	SANITARIAT MĘSKI - PROJEKTOWANY	11,8m ²
5	SANITARIAT DAMSKI - PROJEKTOWANY	19,8m ²
6	PORTIERNIA	17,06m ²
7	HALL GŁÓWNY	108,67m ²
8	BIURO	19,0m ²
9	WIDOWNIA	255,0m ²
10	SCENA	172,0m ²
11	ZASCENIE	84,96m ²
12	HALL WEJŚCIOWY	10,78m ²
13	KUCHNIA BUFETU	6,87m ²
14	SALA BUFETOWA	33,38m ²
15	ZMYWALNIA	3,1m ²
16	KOMUNIKACJA	23,39m ²
17	GARDEROBIA	18,44m ²
19	P.MASZYNISTÓW	14,4m ²
20	P.AKUSTYKÓW	21,4m ²
21	P.ELEKTRYKÓW	11,5m ²
22	KOMUNIKACJA	21,78m ²
23	PRZEDSIÓNEK	4,56m ²
24	SANITARIAT MĘSKI - PROJEKTOWANY	11,44m ²
25	SANITARIAT DAMSKI - PROJEKTOWANY	13,98m ²
26	KOMUNIKACJA	6,5m ²
26A	ŁOŻA	5,7m ²
26B	ŁOŻA	5,7m ²
27	PRZEDSIÓNEK	3,48m ²
28	MAGAZYN PODRĘCZNY	4,42m ²
29	WC DLA NIEPEŁNOSPRAWNYCH	6,06m ²
30	PRZEDSIÓNEK	6,06m ²
31	FOYER/MALA SCENA	109,3m ²
		1220,66m ²

LP	OPIS POMIESZCZENIA	POW.NETTO
W1	MAGAZYN DEKORACJI	108,63m ²
W2	TYRYSTOROWNIA	12,9m ²
W3	MAGAZYN	92,34m ²
W6	MAGAZYN AKUSTYKÓW	29,27m ²
W8	WARSZTAT STOLARSKI	89,20m ²
W10	PRACOWNIA KRAWIECKA	46,94m ²
W11	DEKORATORNIA	68,33m ²
W11a	BIURO	9,90m ²
W12	PRZEDSIÓNEK	6,29m ²
W13	POM. SOCIALNE	8,07m ²
W14	SANITARIAT	16,56m ²
W15	KOMUNIKACJA	3,27m ²
		491,90m ²



KLASYKA

1. EKSPOZYCJA STROJÓW TEATRALNYCH W GARŁOJACH

Opis elementu wystawy i cel dydaktyczny:
Zaprojektowanie nowoczesnych gablot pozwoli wyeksponować najciekawsze stroje i rekwizyty będące w posiadaniu Teatru. Zakłada się lokalizację ekspozycji przy oknach pracowni krawieckiej i dekoratorni usytuowanych w kierunku ogrodu, użytkownicy spacerujący wokół teatru będą mieli możliwość przyjrzenia się z bliska strojom i rekwizytom, które dotychczas mogli podziwiać wyłącznie na scenie.

2. BIBLIOTEKA SCENARIUSZY

Opis elementu wystawy i cel dydaktyczny:
Bibliotece scenariuszy należy zlokalizować w hallu głównym. Zakłada się, że biblioteka scenariuszy stanowić będzie przeszklony regał, mieszczący zbiory oraz miejsce do pracy (stylizowany stół, krzesła oraz lampy stołowe). Stylistyka miejsca ma nawiązywać do zainscenizowanego, stylowego gabinetu lub biblioteki. Udobienie klasycznych, drukowanych scenariuszy ma za zadanie przybliżyć widzom formę scenariusza jako formy literackiej. Dzięki bibliotece użytkownicy poznają styl, formę i układ graficzny scenariuszy.

WSPÓŁCZESNOŚĆ

3. MULTIMEDIALNY JULIUSZ CESTERWA

Opis elementu wystawy i cel dydaktyczny:
Stanowisko należy zlokalizować w hallu wejściowym. Stanowisko powinno składać się z komunikatora ekspozycyjnego (stanu z tabletem) oraz stylizowanego postumentu i szyby do projekcji animowanego portretu. Wewnątrz postumentu zamontowany będzie projektor oraz głośnik z akcesoriami. Na ścianie stanowiska będzie znajdowała się mocowana punktowo szyba pokryta specjalną folią umożliwiającą projekcję. Ruch będzie wykrywany za pomocą czujnika ruchu zamontowanego na ścianie lub w ścianie stanowiska.

4. MULTIMEDIALNA BIBLIOTEKA SCENARIUSZY I PRZEDSTAWIEN

Opis elementu wystawy i cel dydaktyczny:
Stanowisko należy zaprojektować jako wolnostojącą, stylizowaną konsolę, wyposażoną w monitor/ekran dotykowy. Ekran dotykowy należy umieścić w pionowej ramie, w sposób umożliwiający wygodne korzystanie z aplikacji. Forma konsoli ma nawiązywać do stylistyki wnętrza teatru. Stanowisko należy wyposażyć w krzesło (siedzisko), nawiązujące do klasycznych mebli wykonane z lekkiego, nowoczesnego materiału (np. z przezroczystego poliwęglanu). Stanowisko ma umożliwić szybkie wyszukiwanie interesujących scenariuszy i przeglądanie ich zawartości. Użytkownik może wysortować interesujące go opracowania.

5. MULTIMEDIALNY BOKS Z ZDJĘCIAMI Z PRZEDSTAWIEN

Opis elementu wystawy i cel dydaktyczny:
Stanowisko należy zaprojektować jako wolnostojącą, stylizowaną konsolę, wyposażoną w monitor/ekran dotykowy. Ekran dotykowy należy umieścić w pionowej ramie, w sposób umożliwiający wygodne korzystanie z aplikacji. Forma konsoli ma nawiązywać do stylistyki wnętrza teatru. Stanowisko należy wyposażyć w krzesło (siedzisko), nawiązujące do klasycznych mebli i wykonane z lekkiego, nowoczesnego materiału (np. z przezroczystego poliwęglanu). Użytkownik może przeglądać interesujące go zdjęcia i dowolnie je powiększać. Celem ekspozycji jest stworzenie ogólnodostępnej, wirtualnej galerii ze zdjęciami dokumentującymi przedstawienia i różne wydarzenia kulturalne.

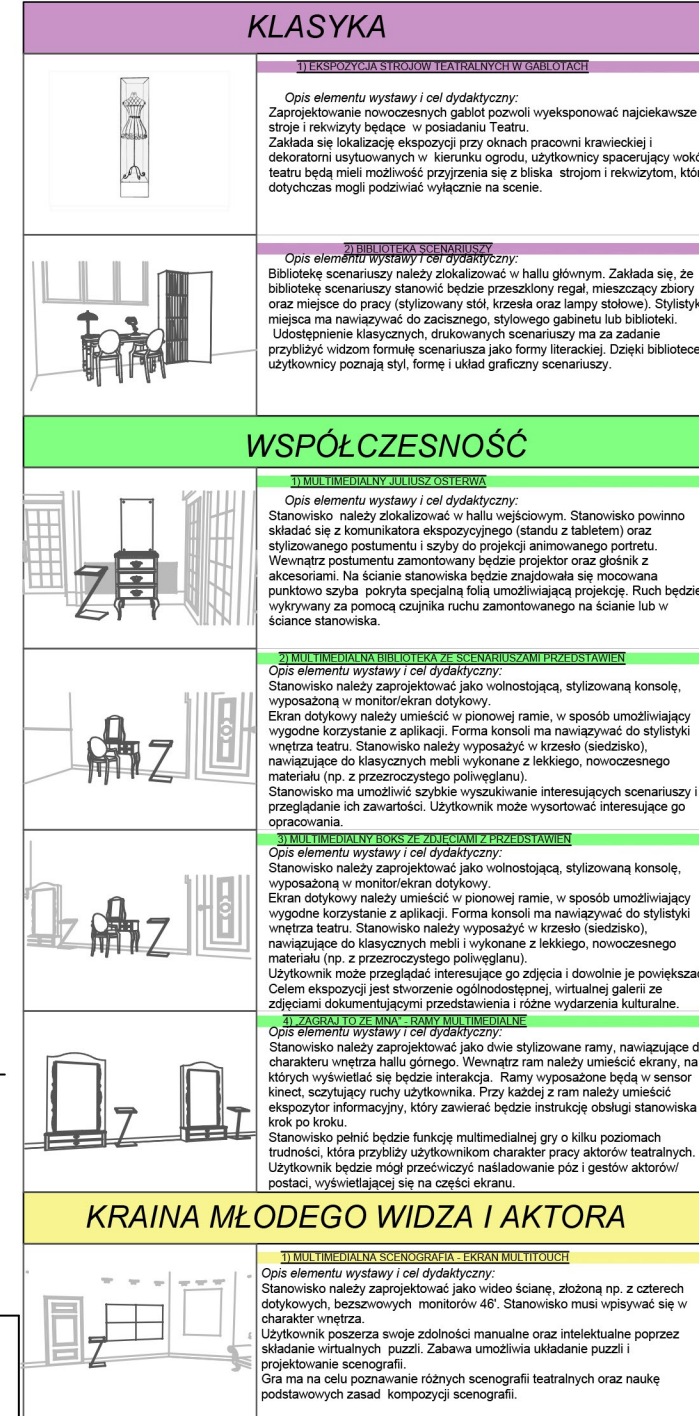
6. ZAGRAŃCZE MIAŁO - RAMY MULTIMEDIALNE

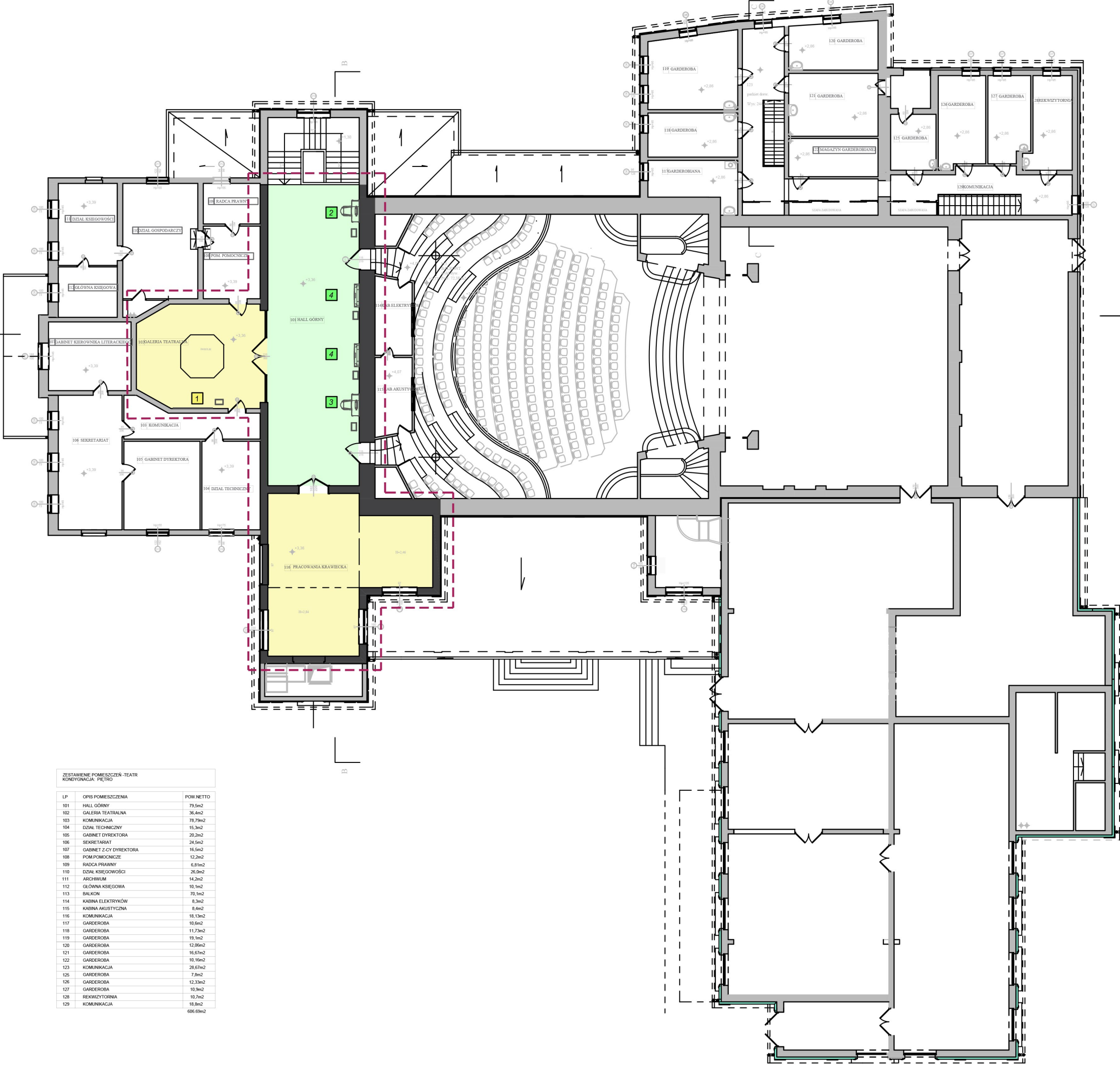
Opis elementu wystawy i cel dydaktyczny:
Stanowisko należy zaprojektować jako dwie stylizowane ramy, nawiązujące do charakteru wnętrza hallu głównego. Wewnątrz ram należy umieścić ekrany, na których wyświetlać się będzie interakcja. Ramy wyposażone będą w sensor kinect, sczytujący ruchy użytkownika. Przy każdej z ram należy umieścić ekspozycję informacyjną, który zawierać będzie instrukcję obsługi stanowiska krok po kroku. Stanowisko pełnić będzie funkcję multimedialnej gry o kilku poziomach trudności, która przybliży użytkownikom charakter pracy aktorów teatralnych. Użytkownik będzie mógł przećwiczyć naśladowanie poz i gestów aktorów/postaci, wyświetlającej się na części ekranu.

KRAINA MŁODEGO WIDZA I AKTORA

7. MULTIMEDIALNA SCENOGRAFIA - EKRAN MULTITOUCH

Opis elementu wystawy i cel dydaktyczny:
Stanowisko należy zaprojektować jako wideo ścianę, złożoną np. z czterech dotykowych, bezszwowych monitorów 46". Stanowisko musi wpisywać się w charakter wnętrza. Użytkownik poszerza swoje zdolności manualne oraz intelektualne poprzez składanie wirtualnych puzzli. Zabawa umożliwia układanie puzzli i projektowanie scenografii. Gra ma na celu poznanie różnych scenografii teatralnych oraz naukę podstawowych zasad kompozycji scenografii.





ZAKRES POMIESZCZEN OBJĘTYCH OPRACOWANIEM

KLASYKA

11 EKSPONOWANIE STROJÓW TEATRALNYCH W GABLOtach

Opis elementu wystawy i cel dydaktyczny:
Zaprojektowanie nowoczesnych gablot pozwoli wyeksponować najcenniejsze stroje i rekwizyty będące w posiadaniu Teatru. Zakłada się lokalizację ekspozycji przy oknach pracowni krawieckiej i dekoratorów usytuowanych w kierunku ogrodu, użytkownicy spacerujący wokół teatru będą mieli możliwość przyjrzenia się z bliska strojom i rekwizytom, które dotychczas mogli podziwiać wyłącznie na scenie.

12 BIBLIOTEKA SCENARIUSZY

Opis elementu wystawy i cel dydaktyczny:
Bibliotekę scenariuszy należy zlokalizować w hallu głównym. Zakłada się, że bibliotekę scenariuszy stanowić będzie przeszklony regał, mieszczący zbiory oraz miejsce do pracy (stylizowany stół, krzesła oraz lampy stołowe). Stylistyka miejsca ma nawiązywać do zacisznego, stylowego gabinetu lub biblioteki. Udobnie wyposażone stanowisko scenariuszy ma za zadanie przybliżyć widzom formę scenariusza jako formy literackiej. Dzięki bibliotece użytkownicy poznają styl, formę i układ graficzny scenariuszy.

WSPÓŁCZESNOŚĆ

13 MULTIMEDIALNY ULUSZKOSZERWA

Opis elementu wystawy i cel dydaktyczny:
Stanowisko należy zlokalizować w hallu wejściowym. Stanowisko powinno składać się z komunikatora ekspozycyjnego (stanu z tabletem) oraz stylizowanego postumentu i szyby do projekcji animowanego portretu. Wewnątrz postumentu zamontowany będzie projektor oraz głośnik z akcesoriami. Na ścianie stanowiska będzie znajdowała się mocowana punktowo szyba pokryta specjalną folią umożliwiającą projekcję. Ruch będzie wykrywany za pomocą czujnika ruchu zamontowanego na ścianie lub w ścianie stanowiska.

14 MULTIMEDIALNA BIBLIOTEKA SCENARIUSZY I PRZEDSTAWIEN

Opis elementu wystawy i cel dydaktyczny:
Stanowisko należy zaprojektować jako wolnostojącą, stylizowaną konsolę, wyposażoną w monitor/ekran dotykowy. Ekran dotykowy należy umieścić w pionowej ramie, w sposób umożliwiający wygodne korzystanie z aplikacji. Forma konsoli ma nawiązywać do stylistyki wnętrza teatru. Stanowisko należy wyposażać w krzesło (siedzisko), nawiązujące do klasycznych mebli wykonane z lekkiego, nowoczesnego materiału (np. z przezroczystego poliwęglanu). Stanowisko ma umożliwić szybkie wyszukiwanie interesujących scenariuszy i przeglądanie ich zawartości. Użytkownik może wysortować interesujące go opracowania.

15 MULTIMEDIALNY DESK ZIELEŃ I PRZEDSTAWIEN

Opis elementu wystawy i cel dydaktyczny:
Stanowisko należy zaprojektować jako wolnostojącą, stylizowaną konsolę, wyposażoną w monitor/ekran dotykowy. Ekran dotykowy należy umieścić w pionowej ramie, w sposób umożliwiający wygodne korzystanie z aplikacji. Forma konsoli ma nawiązywać do stylistyki wnętrza teatru. Stanowisko należy wyposażać w krzesło (siedzisko), nawiązujące do klasycznych mebli i wykonane z lekkiego, nowoczesnego materiału (np. z przezroczystego poliwęglanu). Użytkownik może przeglądać interesujące go zdjęcia i dowolnie je powiększać. Celem ekspozycji jest stworzenie ogólnodostępnej, wirtualnej galerii ze zdjęciami dokumentującymi przedstawienia i różne wydarzenia kulturalne.

16 ZAGRAŃ OZŁEMNA - RAMY MULTIMEDIALNE

Opis elementu wystawy i cel dydaktyczny:
Stanowisko należy zaprojektować jako dwie stylizowane ramy, nawiązujące do charakteru wnętrza hallu górnego. Wewnątrz ram należy umieścić ekrany, na których wyświetlać się będzie interakcja. Ramy wyposażone będą w sensor Kinect, szczytujący ruchy użytkownika. Przy każdej z ram należy umieścić ekspozytor informacyjny, który zawierać będzie instrukcję obsługi stanowiska krok po kroku. Stanowisko pełnić będzie funkcję multimedialnej gry o kilku poziomach trudności, która przybliży użytkownikom charakter pracy aktorów teatralnych. Użytkownik będzie mógł przećwiczyć naśladowanie poz i gestów aktorów/postaci, wyświetlającej się na części ekranu.

KRAINA MŁODEGO WIDZA I AKTORA

17 MULTIMEDIALNA SCENOGRAFIA - EKRAN MULTITOUCH

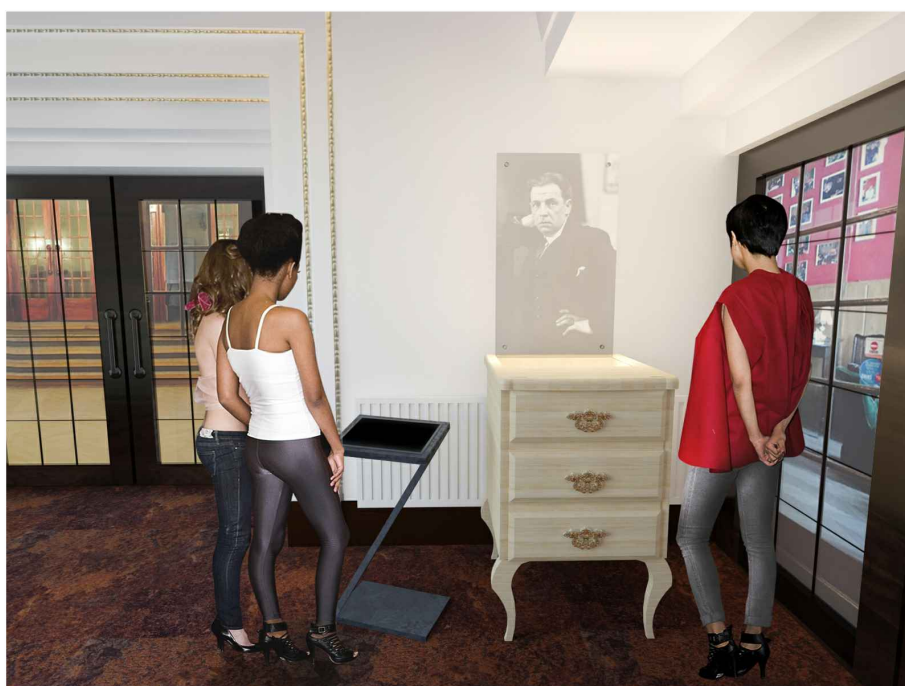
Opis elementu wystawy i cel dydaktyczny:
Stanowisko należy zaprojektować jako wideo ścianę, złożoną np. z czterech dotykowych, bezszwowych monitorów 46". Stanowisko musi wpisywać się w charakter wnętrza. Użytkownik poszerza swoje zdolności manualne oraz intelektualne poprzez składanie wirtualnych puzzli. Zabawa umożliwia układanie puzzli i projektowanie scenografii. Gra ma na celu poznanie różnych scenografii teatralnych oraz naukę podstawowych zasad kompozycji scenografii.

ZESTAWIENIE POMIESZCZEN-TEATR
KONDYGNACJA: PIĘTRO

LP	OPIS POMIESZCZENIA	POW. NETTO
101	HALL GÓRNY	79,5m ²
102	GALERIA TEATRALNA	36,4m ²
103	KOMUNIKACJA	78,79m ²
104	DZIAŁ TECHNICZNY	15,3m ²
105	GABINET DYREKTORA	20,2m ²
106	SEKRETARIAT	24,5m ²
107	GABINET Z-CY DYREKTORA	15,5m ²
108	POM. POMOCNICZE	12,2m ²
109	RADCA PRAWNY	6,81m ²
110	DZIAŁ KSIĘGOWOŚCI	25,0m ²
111	ARCHIWUM	14,2m ²
112	GLÓWNA KSIĘGOWA	10,1m ²
113	BALKON	70,1m ²
114	KABINA ELEKTRYKÓW	8,3m ²
115	KABINA AKUSTYCZNA	8,4m ²
116	KOMUNIKACJA	18,13m ²
117	GARDEROBA	10,6m ²
118	GARDEROBA	11,73m ²
119	GARDEROBA	19,1m ²
120	GARDEROBA	12,06m ²
121	GARDEROBA	16,67m ²
122	GARDEROBA	10,16m ²
123	KOMUNIKACJA	28,67m ²
125	GARDEROBA	7,8m ²
126	GARDEROBA	12,33m ²
127	GARDEROBA	10,9m ²
128	REKWIZYTORNIA	10,7m ²
129	KOMUNIKACJA	18,8m ²
		606,69m ²



Wizualizacja 1- Propozycja lokalizacji stanowiska z biblioteką scenariuszy w hallu głównym



Wizualizacja 2- Propozycja lokalizacji stanowiska Multimedialny Juliusz Osterwa



Wizualizacje 4 i 5- Ujęcia na hall górny z propozycją lokalizacji stanowisk: Multimedialna biblioteka scenariuszy, Multimedialny boks ze zdjęciami z przedstawień oraz Ramy Multimedialne "Zagraj to ze mną"



Wizualizacja 6- Propozycja lokalizacji ekranu multitouch/wirtualna scenografia w pom. galerii teatralnej na piętrze