

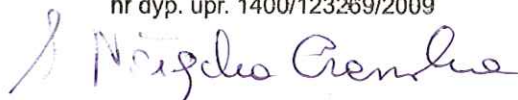
PROGRAM PRAC KONSERWATORSKICH POLICHTROMII ŚCIENNEJ W SALI TEATRALNEJ

Teatr im.J.Osterwy w Gorzowie Wielkopolskim

Autor: Ilona Nałęcka-Czerńska

KONSERWATOR DZIEŁ SZTUKI
mgr Ilona Nałęcka-Czerńska
nr dyp. upr. 1400/123269/2009

Maj 2017, Szczecin



KARTA INDETYFIKACYJNA ZABYTKU

Przedmiot opracowania; Program prac dotyczy malowideł ściennych Sali Teatralnej wraz ze wszystkimi dekoracyjnymi elementami, malowidłami ściennymi, malaturami na ścianach i sklepieniu, sztukaterią, plafonami, złoconiami itp. Projekt zawiera szczegółowy sposób postępowania technologicznego przy konserwacji historycznych malatur. Program prac jest uzupełnieniem do projektu wykonawczego i budowlanego.

Adres Teatr im. J. Osterwy w Gorzowie Wlkp. ul. Teatralna 9

Numer rejestru zabytków 4 maja 1971 budynek został wpisany do rejestru zabytków - nr rej. 2151

Użytkownik/Właściciel im. J. Osterwy w Gorzowie Wlkp. ul. Teatralna 9

Data budowy 1872

Autor projektu nieznany

Zakres opracowania obejmuje polichromowane ściany i balkony, plafon nad przestrzenią sali teatralnej, złoconia profilowanych listew i sztukaterii, wymiana wypraw tynkarskich w miejscach odspojonych (w części pozbawionej malatur), rekonstrukcja i odtworzenie nowych plastycznych dekoracji malarskich na balkonach, estetyzacja nieudanych prób kompozycji malarskich.

Zalecenia i uwagi Specyfika sal teatralnych wymaga szczególnych rozwiązań wentylacyjnych (wentylacja pomieszczenia została właściwie wykonana kilka lat wcześniej, co powstrzymało dalszy proces destrukcji i poprawiło kondycję materiałów budowlanych). Pomieszczenie to ze względu na swoją funkcję musi być traktowane jak pomieszczenie muzealne, gdzie parametry temperaturowo-wilgotnościowe powinny być stałe, a negatywne skutki szybkiego nagrzewania czy też gwałtownego wzrostu wilgotności właściwie rozwiązane i zminimalizowane, dla dobra kondycji wszystkich warstw polichromii i trwałości prac konserwatorskich.

Stan zachowania

Stan zachowania polichromii ściennej jest bardzo zły. W najgorszym stanie są malatury znajdujące się na suficie wewnątrz dekoracyjnego plafonu. Ściany i sklepienia pokryte są warstwą kurzu i brudu, które mocno skonsolidowane są z warstwą oryginalną. Zastosowany rodzaj farb klejowych jest bardzo „sztywny” i podczas gwałtownych zmian temperaturowo-wilgotnościowych malatury nie są elastyczne, tylko pęcznieją, a następnie szybko wysychają, co powoduje skurcz powłoki i pękanie. Powierzchnia polichromii odpryskuje, pęka i podnosi się daszkowato, najbardziej w partii plafonu. W miarę upływu czasu wszystkie warstwy technologiczne utraciły swoją elastyczność. Podłoże wapienne jest w stanie dobrym, jednak jest wiele miejsc odspojonych od ceglanego muru, a także pokryte jest siatką spękań. Przez długie lata wentylacja i klimatyzacja pomieszczenia były nieodpowiednie, co jest bezpośrednią przyczyną złego stanu zachowania wszystkich warstw technologicznych. Zmiany temperaturowo-wilgotnościowe bardzo negatywnie oddziałują na stan tynków i polichromii oraz na elementy drewniane.

Powierzchnie detalu architektonicznego były wielokrotnie malowane farbami i straciły głębokość rysunku. Dekoracyjne listwy ciągnięte wzdłuż balustrad balkonów i scen figuratywnych posiadają liczne uszkodzenia mechaniczne, detal wykonany jest nieestetycznie, bez dbałości o formę i kształt.

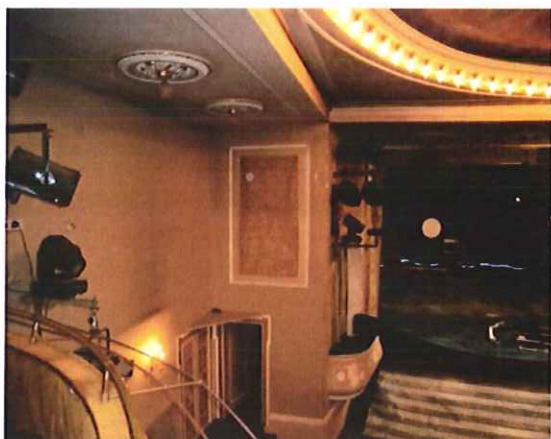
Balustrada balkonów malowana była farbą o dużej kurczliwości spoiwa, farbą klejową o zbyt wysokim stężeniu, powłoka jest matowa i bardzo zabrudzona.

Widok ogólny wnętrza Sali teatralnej

Ściany i sklepienia pokryte są warstwą kurzu i brudu, które mocno skonsolidowane są z warstwą oryginalną. Zastosowany rodzaj farb klejowych jest bardzo „sztywny” i podczas gwałtownych zmian temperaturowo-wilgotnościowych malatury nie są elastyczne, tylko pęcznieją, a następnie szybko wysychają, co powoduje skurcz powłoki. Powierzchnia polichromii odpryskuje, pęka i podnosi się dąszkowato, najbardziej w partii plafonu. W miarę upływu czasu wszystkie warstwy technologiczne utraciły swoją elastyczność.



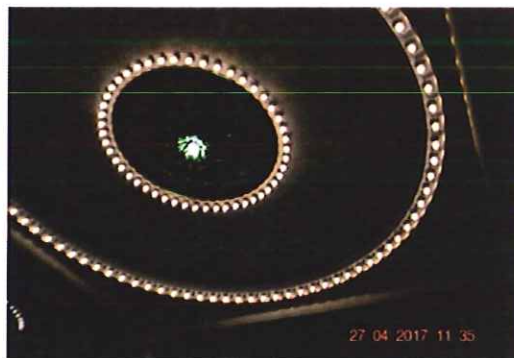
Dekoracja malarska balustrady balkonu, straciła siłę koloru i jest nieczytelna.



Dekoracyjny polichromowany i złożony plafon nad przesytrzenią sali teatralnej

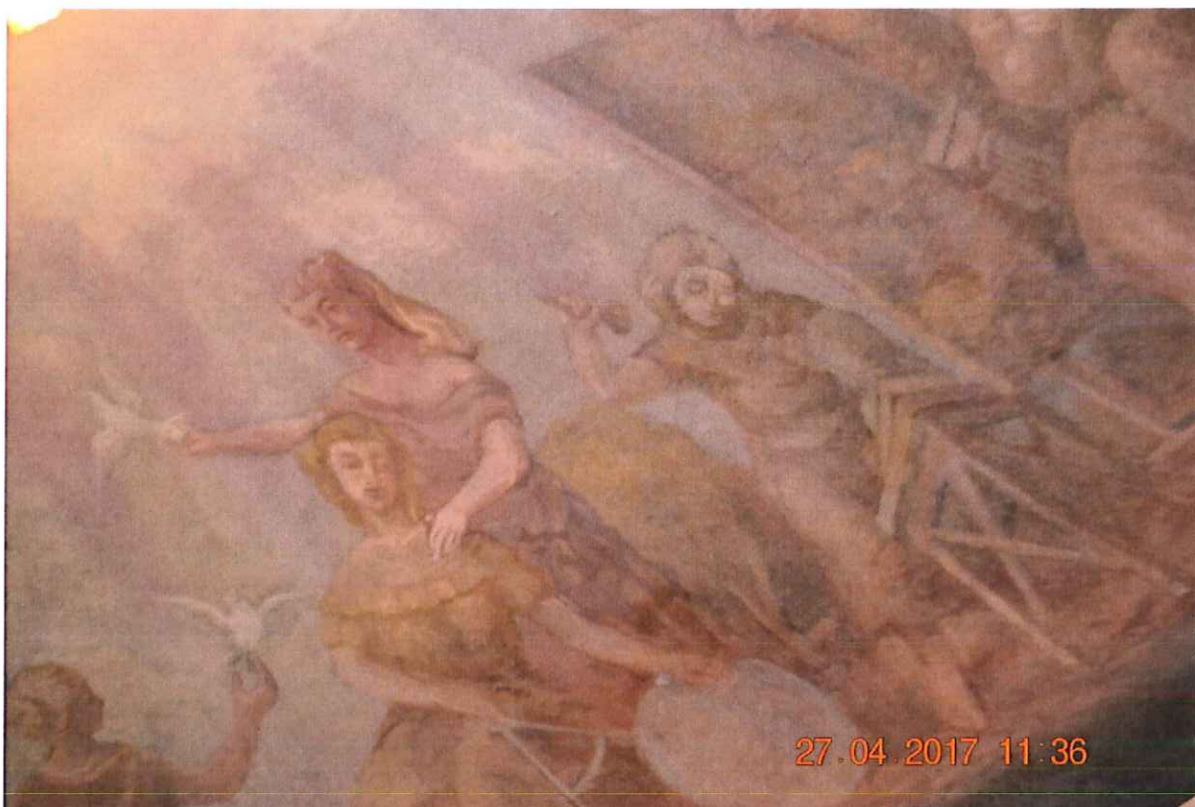


Warstwa malarska w bardzo złym stanie, na całej powierzchni łuszczy się daszkowato, wymaga pilnej konsolidacji z podłożem



Polichromia plafonu jest w najgorszym stanie, długoletni brak właściwej wentylacji i klimatyzacji pomieszczenia spowodowała kondensację pary wodnej na całych powierzchniach ścian i wyposażenia.

Jednocześnie z pracami konserwatorskimi należy przeprowadzić wymianę instalacji elektrycznej. Mosiężny plafon w części centralnej należy zinventaryzować pod względem stanu zachowania, przed przystąpieniem do prac, po ustawieniu rusztowań.



Fragmenty figuralnej kompozycji malarskiej na plafonie centralnym nad widownią



Dekoracyjny fryz pomiędzy sceną a przestrzenią dla widowni

Stan zachowania dekoracji malarskich



Na powierzchni polichromii liczne uszkodzenia mechaniczne oraz uszkodzenia wynikające z naturalnego procesu użytkowania pomieszczenia.

Dekoracje malowane z "ręki", swobodne pociągnięcia pędzlem w odcieniach ugrów i brązów,

Ubytki spowodowane zbyt słabą wentylacją sali, kondensacją pary wodnej



Polichromia kładzona bezpośrednio na zaprawę wapienno-piaskową w kolorze jasno-ugrowym, powierzchnia przelejona klejem

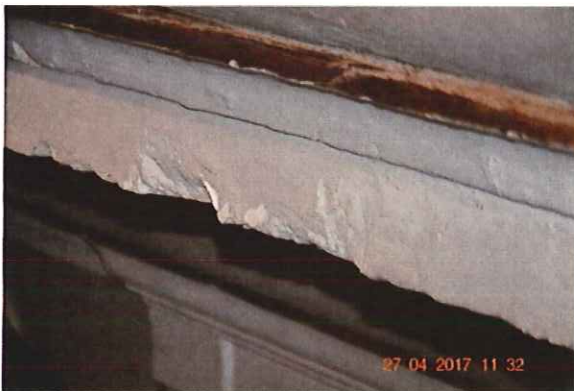
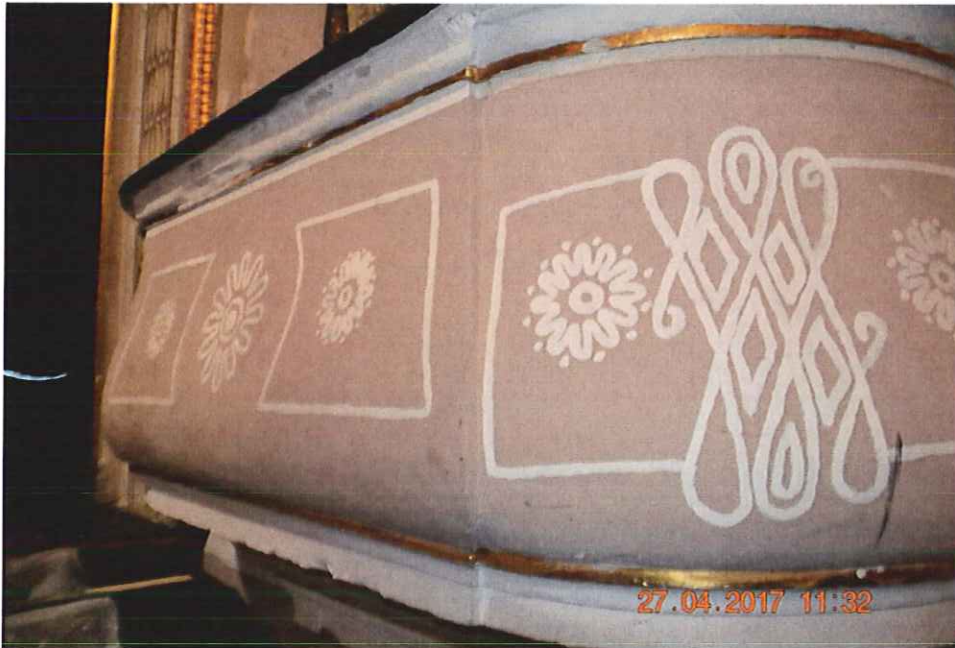
Dekoracja malarska na balustradzie balkonu po prawej stronie sceny

Kompozycja malarska wykonana nieestetycznie o bardzo udziwnionej formie - do usunięcia i wykonania na nowo według podanego schematu



Wszystkie dekoracyjne profilowania są zdeformowane i zniszczone, warstwa malarska łuszczy się na powierzchni i odpada płatami.
Dekoracje profilowane nie nadają się do konserwacji, należy je wykonać na nowo.

Dekoracja malarska na balkonie, profilowania złożone



Uszkodzenia mechaniczne krawędzi, chropowate i nierówne profilowania balkonu, złożone na płatki złota. Krawędzie zdeformowane, powierzchnia zniszczona i nieczysta.

Warstwy malatur do usunięcia w całości.
Należy wykonać nowe dekoracje malarskie zgodnie z podanym schematem.

Profilowania ciągnięte podłokietnikiem należy wykonać na nowo, metodą ciągnioną z szablonu, w taki sam sposób należy wykończyć spód balkonu.



Kompozycja malarska monochromatyczna w odcieniu ugrów, nad arkadowym łukiem

Zastosowane spoiwo farb malarskich utraciło swoją elastyczność i adhezję do podłoża. Procesy utłaniania i osiadanie kurzu osłabiły kontur rysunku. Kompozycje otacza perełkowana rama gipsowa, złożona na płatki złota, nosi ślady drobnych uszkodzeń mechanicznych



Dekoracyjna gipsowa muszla w części centralnej złożona malowana na biało, uszkodzenia krawędzi.

Polichromia ścienna w stanie zadowalającym, wymaga jednak pilnej konsolidacji warstwy malarskiej do podłoża oraz oczyszczenia powierzchniowego.

Program prac konserwatorskich

Plafon polichromowany

1. Po ustawieniu rusztowań, należy wykonać dokładną inwentaryzację stanu zachowania. Przed przystąpieniem do właściwych prac konserwatorskich należy wykonać prekonsolidację warstwy malarskiej na bibułkę japońską i MC2%. Pozostawić do całkowitego wyschnięcia na okres około siedmiu dni, aby spoiwo wniknęło w strukturę polichromii. Bibułkę usuwać za pomocą celulozowych tamponów nasączonych ciepłą wodą. Należy bardzo uważać na wszystkie rozpuszczalniki zawierające wodę ponieważ warstwa malarska jest bardzo na nią wrażliwa.
2. Po dokładnym przytwierdzeniu łusek do podłoża należy oczyścić polichromię z warstw kurzu i brudu. Proponuje się wykonanie prób mechanicznych bez użycia rozpuszczalników polarnych. Do oczyszczenia warstwy należy użyć gumki chlebowej, kauczuka i innych gumowych narzędzi (sztyftów), delikatnie usuwając z powierzchni wszystkie wtórne nawarstwienia.
3. Na miejsca zaplamione, trudno usuwalne należy zastosować pianę z mydła niejonowego lub z mydła szarego delikatnie pocierając bawełnianą szmatką, przemywać do rozjaśnienia powierzchni lub preparat silnie zasadowy Conrad 2000 z wodą w stosunku 1:9 części.
4. Profilowaną ramę plafonu wraz z dekoracyjnymi kostkami oczyścić z luźnej farby, uzupełnić ubytki gipsem ceramicznym i wyrównać powierzchnię drobnopięknoziarnistym papierem ściernym. Całość pomalować farbą silikonową NCS S1005-G90Y.
5. Po oczyszczeniu należy powierzchnie malarskie zdezynfekować preparatem zawierającym estry metylowe kwasy p-hydroksybenzoesowego, estry etylowy i propylowy (posiadają szerokie działanie biobójcze, w tym likwidują wszystkie drobnoustroje na malowidłach ściennych) czwartorzędowe sole amoniowe oraz dichlorofuamidy, które zwalczają grzyby pleśniowe, glony i porosty. Preparat rozpryskiwać delikatną mgiełką.
6. Warstwę malarską utrwalić żywicą akrylową Paraloid B72 w toluenie o stężeniu nie większym niż 5-6%. Nie zwiększać stężenia ponieważ może to spowodować wyblaszczanie warstwy.

7. Uzupelnic wszystkie ubytki podloza drobnoziarnista zaprawa wapienno-trasowa, o najdrobniejszej frakcji do 1mm, zalecane, 0,1-0,5 mm. Zaprawe mineralna laczyz z piaskiem szklarskim w stosunku 80:20. Opracowac powierzchnie zgodnie z historyczna struktura. Do zaprawy mozna dodac zaledwie kilka kropel kleju z zywicy akrylowej aby polepszyz jego przyczepnosc i elastycznosc. Szczegolnie przy uzupealnianiu warstw cienkich, ktore moga sie z czasem wykruszyz.
8. Do uzupealniania warstwy malarskiej zastosowac farby zywiczne. Wszystkie uzupealnienia warstwy malarskiej musza byz z bliska rozpoznawalne. Uzupealnienia wykonaz metoda kropki. Ubytki podbarwiz jednolicie kolorem o ton jasnieszym. Z daleka efekt powinien byz odbierany jako calosciowy i jednorodny, z bliska kropka musi byz widoczna. Wykonaz szablony do odtworzenia dekoracji malarskich zgodnie z zachowanymi fragmentami. Kolorystyka zostala podana na inwentaryzacji rysunkowej wraz z detalem malarskim.
9. Sufity nad ciagami komunikacyjnymi pomiedzy rozetami, poddac konserwacji podobnie jak partie polichromowane. Zabezpieczyz bibulka japonska na MC 2%, pozostawiz na kilka dni do wnikienia spoiwa w struktura. Uzupealniz drobne ubytki zaprawy, zaprawa renowacyjna wapienno trasowa o bardzo drobnym ziarnie. Oczyszciz za pomoca gumek chlebowych lub sztyftow kauczukowych, utwalic polichromie za pomoca zywicy akrylowej w toluenie np. Paraloid B72 do 5% stezenia. Uzupealniz ubytki warstwy malarskiej farbami zywicznymi zgodnie z historyczna kolorystyka.

Sztukateria gipsowa

Detal architektoniczny, gipsowy polichromowany i zlocony

1. Powierzchnie rzezbiarskie detalu architektonicznego oczyszczacz na sucho z przemalowan. Gruba warstwa farby daje sie latwiej usuwacz za pomoca skalpela lub szpachelki niz za pomoca sredkow chemicznych. Na podstawie wykonanych prob bezpieczniejsz jest uzywacz sredkow wodnych do ewentualnego zmiekczenia warstw, poniewaz nie naruszaja struktury gipsu. Trudno usuwalne warstwy mozna usuwacz za pomoca wytwornicy pary wodnej i skalpeli, a takze sredkow chemicznych lekko kwaśnych, na bazie tiksotropowych past, z substancjami powierzchniowo czynnymi.

Wzmocnić strukturalnie gips preparatem krzemoorganicznym na bazie uwodnionego żelu z dwutlenkiem krzemu.

2. Ubytki gipsu uzupełniać gipsem ceramicznym lub alabastrowym. Opracowując powierzchnie po wyschnięciu zgodnie z zachowanym wzorem. Nie przewiduje się wykonywania nowych odlewów, jednakże jeżeli spod warstw przemaalowań okaże się że struktura jest popękana i w złym stanie, należy po oczyszczeniu wykonać nowy odlew gipsowy. Profilowane listewki na ścianach płaskich tworzące czworokątne obramienie i ramy obrazów uzupełnić zaprawą gipsową lub wymienić na nowe.
3. Zdezynfekować oczyszczone powierzchnie spryskując delikatną mgiełką środkiem chemicznym jak powyżej przy dezynfekcji malowideł ściennych.
4. Po oczyszczeniu i przygotowaniu powierzchni należy pozłocić miejsca wskazane. Powierzchnia gipsu powinna być bardzo gładka. Złocenia należy wykonać na mikstion olejny i nakładać płatki złota na zakładkę.
5. Pozostałe partie pomalować farbami żywicznymi artystycznymi, o wysokim stopniu elastyczności i odporności na UV i IR. Małe rozety, plafony nad ciągami komunikacyjnymi, detal gipsowy malować farbą silikonową w kolorze NCS S1005-G90Y i pozłocić zgodnie ze stanem obecnym.

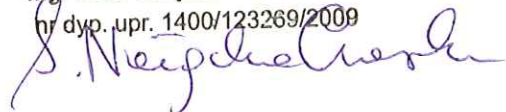
Ściany pionowe i balustrady balkonów

1. Podłoże tynkarskie opukać w celu zidentyfikowania odspojień. Miejsca puste podkleić, iniekcyjnie aplikować preparat krzemoorganiczny do wzmacniania podłoża mineralnych, zawierający rozpuszczalniki organiczne, oparty na estrach etylowych kwasu krzemowego. Powinien posiadać niski stopień wytrącania żelu ok. 10% preparat lekko wzmacniający. W celu wzmocnienia struktury tynku, preparat nie może wywierać działania hydrofobizującego, dzięki czemu po przeprowadzeniu zabiegu wzmacniania można kontynuować oczyszczanie podłoża i uzupełnianie ubytków zaprawami mineralnymi. Tynki podkleić klejem akrylowym z dodatkiem mlecza cementowego. Tynki odspojone na dużej powierzchni powyżej 1m² należy usunąć i wymienić tynk na nowy wapienno-trasowy, o dużej porowatości i ziarnie około 2-3 mm. Z całości ścian pionowych

usunąć farbę, nałożyć drobnoziarnisty i cienkowiekowy tynk mineralny wapienno-trasowy, zatrzeć na gładko.

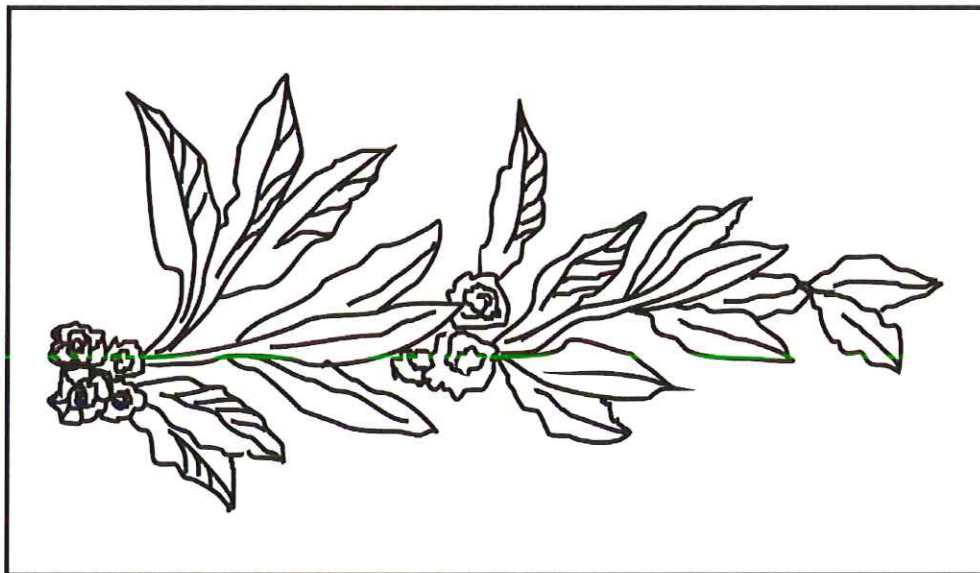
2. Usunąć lamperię wraz z listwami drewnianymi na balkonach i wymienić tynki zgodnie ze schematem powyżej. Malować jednolicie jak pozostałe ściany pionowe.
3. Podczas wykonywania tynków należy ułożyć nowe okablowanie zgodnie z projektem elektrycznym, w celu uniknięcia kolizji pomiędzy pracami.
Powierzchnie nowych tynków zagruntować gruntem w systemie i pomalować farbą silikonową w kolorze NCS S S3010-Y10R.
4. Wzdłuż ścian ułożyć listwy przyściennie cokołowe, profilowane na wysokość około 5-6 cm. pomalować w kolorze ciemnoszarym.
5. Balustrady balkonów wymagają ponownego wykonania profilowań. Należy usunąć z całej powierzchni farbę za pomocą wytwornic pary wodnej oraz mechanicznie za pomocą szpachledek i skalpeli. Profilowane formy od spodu balkonu oraz w partii górnej podłokietników wykonać na nowo za pomocą klasycznych szablonów, metodą ciągnioną z ręki na prowadnicach, zgodnie z zachowaną formą. Jako zaprawę użyć wapienno-trasowych mieszanek sztukatorskich np. Stuccomono Optolith. Profilowane gzymsy pomalować w kolorze detalu NCS S1005-G90Y, część środkową pomalować w kolorze ścian NCS S S3010-Y10R.
6. Wykonać szablony malarskie do przeniesienia na balustrady balkonów, poniżej proponowany wzór wici roślinnej w kolorze ugrów i bieli zgodnie ze wzorem na plafonie sklepienia. Malować farbami artystycznymi żywicznymi. Wicę roślinną umieścić poniżej linii centralnej (poniżej środka) perełkowanie wymalować w górnej i dolnej części 10 cm od linii gzymsów.

KONSERWATOR DZIEŁ SZTUKI
mgr Iwona Nałęcka-Czerniawska
nr dyp. upr. 1400/123269/2009



**Proponowane wzory do przeniesienia na powierzchnie balustrad balkonów-
formy ściągnięte zostały z plafonu**

- kompozycje malarską wykonać w kolorze ciepłych ugrów i brązów złamanych bielą,
za pomocą farby żywicznej, zgodnie z pozostałymi fragmentami kompozycji



Perelkowanie

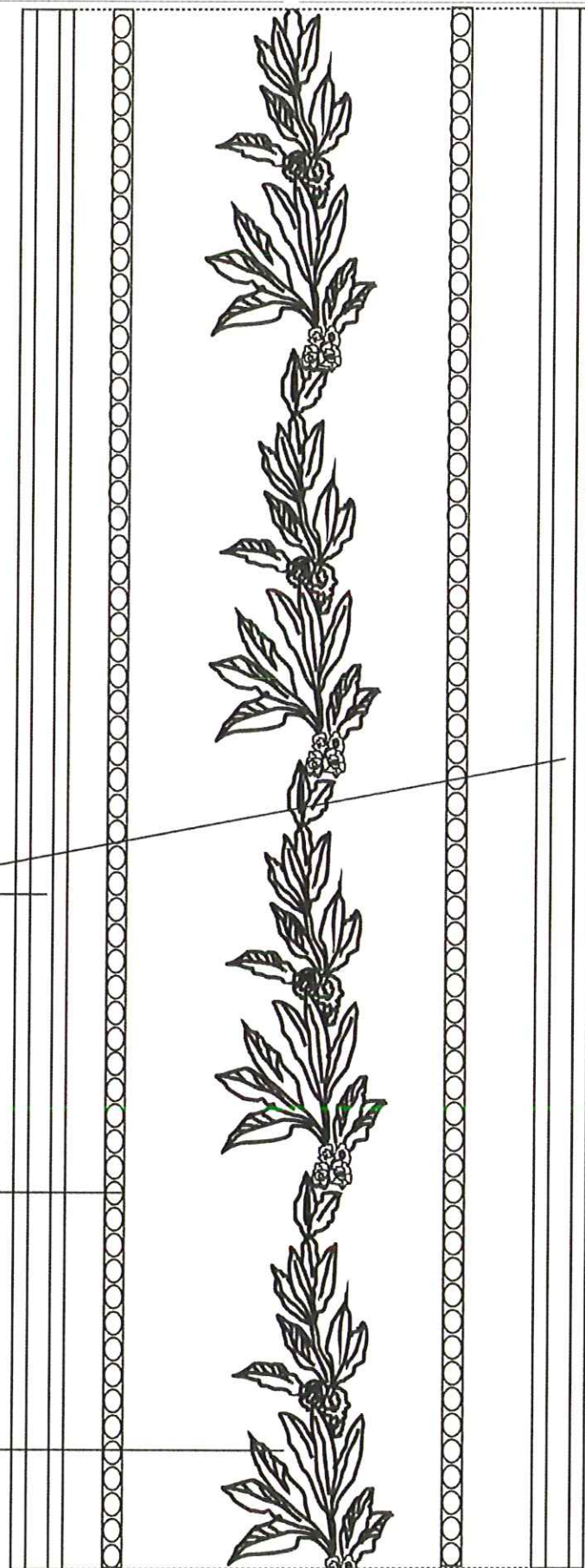


Schemat dekoracji malarskiej balkonu

Kompozycja malarska wzorowana na szablonie z plafonu- wić roślinna

Profilowania złoczone

Perełkowanie i dekoracja roślinna malowane
zgodnie z kolorystyką na plafonie



Dokumentacja fotograficzna



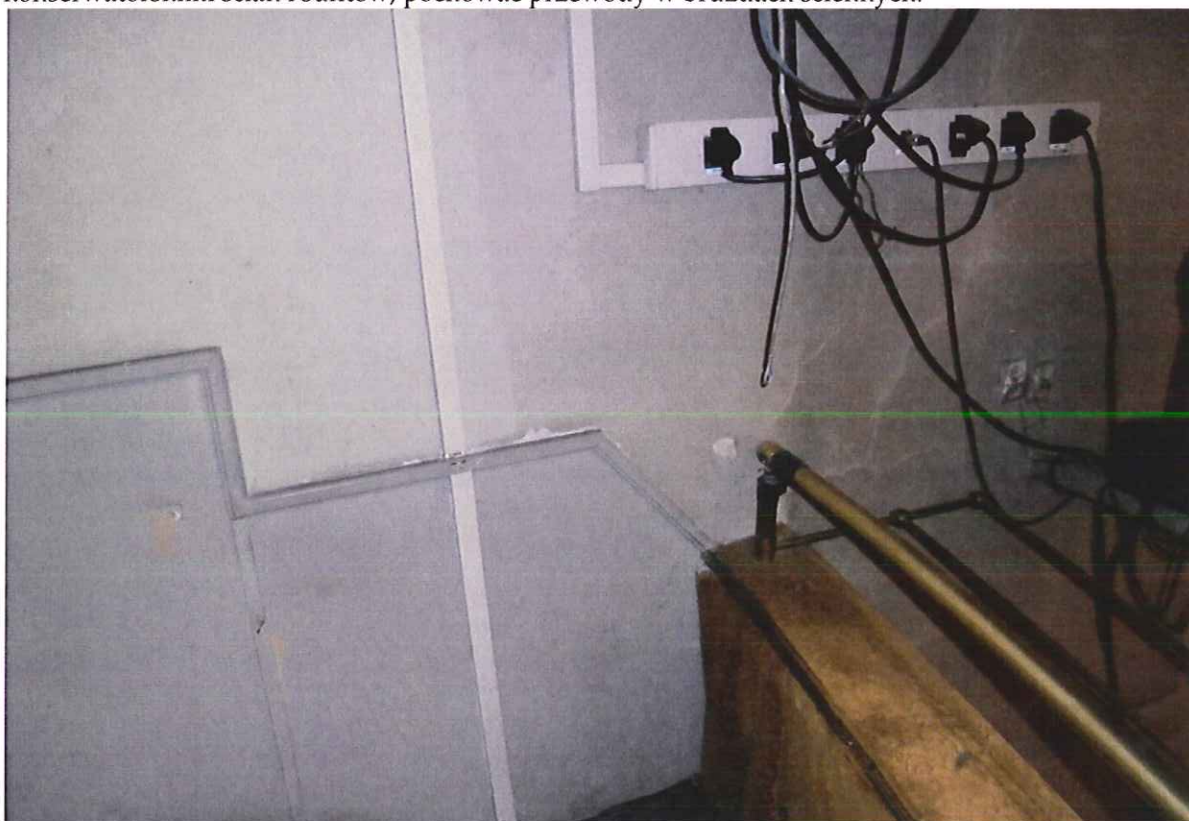
Widok ogólny Sali teatralnej.



Dekoracyjna rozeta.



Dekoracja malarska architektoniczna nad wejściem do sali, należy skoordynować prace elektryczne z konserwatorskimi ścian i sufitów, pochować przewody w brzdach ściennych.



Spękane ściany, nieestetyczna lamperia, kable biegnące w plastikowych otulinach. Liczne ubytki warstw malarskich, zabrudzenia powierzchniowe ścian.

PRZEDMIAR

Podstawa nakładu, opis pozycji, wyliczenie ilości robót	j.m	ilość
1.1 Plafon polichromowany i sceny figuratywne		
1.1.1 kał.własna Prace przygotowawcze, inwentaryzacja stanu zachowania	kpl.	1
1.1.2 Prekonsolidacja warstwy malarskiej na suficie stopień trudności średni metylocelulozą 2%, za pomocą bibułki japońskiej- praca nad głową.	dm2	24009,00
1.1.3 Konsolidacja warstwy malarskiej na ścianach stopień trudności średni - praca nad głową.	dm2	21003,50
1.1.4 Oczyszczanie powierzchni z nawarstwień z zabytkowej polichromii, technika klejowa na pobiale, stopień trudności skomplikowany - praca nad głową.	dm2	24009,00
1.1.5 kalkulacja własna. Dezynfekcja metoda spryskiwania	m2	240,9
1.1.6 Oczyszczanie powierzchni z nawarstwień kurzu i brudu za pomocą rozpuszczalników .	dm2	1203,50
1.1.7 Podklejenie pęcherzy w obrębie polichromii, stopień trudności średni - praca nad głową.	dm2	24009,00
1.1.8 Utrwalenie polichromii, stopień trudności średni - praca nad głową.	dm2	24009,00
1.1.9 Zakładanie kitów i łąt wapienno-piaskowych, stopień trudności średni - praca nad głową, ok.10%	dm2	1000,00
1.1.10 Uzupelnianie ubytków polichromii, stopień trudności skomplikowany - praca nad głową.	dm2	800,00
1.1.11 Rekonstrukcja uzupełniająca polichromii na ścianach pionowych, technika klejowa, stopień trudności prosty.	dm2	100,00
1.1.12 Rusztowanie rurowe, platformowe, podwieszane na całej powierzchni plafonu.	m2	240,00
1.1.13 Wykonanie złoceń na mikstion	dm2	120
2.1.1 Oczyszczanie powierzchni z wtórnych farb i pobiał mechanicznie, powierzchnia średnio skomplikowana	m2	15
2.1.2 Oczyszczanie powierzchni z wtórnych farb i pobiał chemicznie, powierzchnia średnio skomplikowana	m2	15
2.1.3 Opracowanie powierzchni gipsowych, uzupełnienie ubytków gipsu ceramicznego.	dm2	700
2.1.4 Rekonstrukcja malarska powierzchni płaskorzeźbionych	dm2	200
2.1.5 Wykonanie złoceń na mikstion	dm2	750
2.1.6 Ustawienie rusztowań rurowych	m2	36
3.1.1.Dwa słupki rusztowań samojezdnych do 8mwys.szer 2m.	m2	36
3.1.2 Konsolidacja warstwy malarskiej na ścianach- stopień trudności średni	dm2	1300
3.1.3 Oczyszczanie powierzchni z nawarstwień, technika klejowa na pobiale, stopień trudności średni	dm2	1300
3.1.4 kalkulacja własna. Dezynfekcja metoda spryskiwania	dm2	1300
3.1.5 Podklejenie pęcherzy w obrębie polichromii, stopień trudności średni -	dm2	250
3.1.6 Utrwalenie polichromii strukturalnie, stopień trudności średni.	dm2	1300

3.1.7 Zakładanie kitów i łąt wapienno-piaskowych, stopień trudności średni .	dm2	25
3.1.8 Wykonanie złoceń na mikstion	dm2	250
3.1.9 Malowanie sztukaterii farbami żywicznymi	dm2	1300
4.1.1 prace przygotowawcze, inwentaryzacja stanu zachowania tynków	dm2	32500
4.1.2 Demontaż urządzeń elektrycznych itp., demontaż listew ściennych i innych zbędnych elementów na ścianach	kpl.	1
4.1.3 Ustawienie rusztowań	m2	35
4.1.4. Zabezpieczenie wyposażenia teatru, foliami budowlanymi	kpl.	1
4.1.5 Skucie tynków do 30% powierzchni	dm2	1020
4.1.6 Uzupelnienie tynków zaprawą wapienno-trasową	dm2	1020
4.1.7. Cienkowarstwowe szpachlowanie powierzchni ścian	dm2	13000
4.1.8. Usunięcie luźnej farby z balustrad balkonów	dm2	5000
4.1.9. Usunięcie pustych tynków na powierzchniach balustrad	dm2	2500
4.1.10. Uzupelnienie tynków zaprawą wapienno-piaskową, szpachlowanie całości	dm2	2500
4.1.11. Przygotowanie podłoża pod malowanie	dm2	13000
4.1.12. Malowanie ścian i balustrad balkonów	m2	325
4.1.13. Rekonstrukcja profilowań pod balkonami i pod łokietnikami, metodą ciągnioną za pomocą szablonu.	mb2	30
4.1.14. Wykonanie szablonów malarskich do przeniesienia malowideł na frontach	szt.	5
4.1.15. Malowanie wici roślinnej na balustradach	dm2	2000
4.1.16 Malowanie cokołu i listew drewnianych, profilowany wzdłuż ścian i opasek drzwiowych.	m2	78,4
4.1.17 Montaż nowych listew przyściennych i przypodłogowych	mb	260

SPECYFIKACJA TECHNICZNA WYKONANIA I ODBIORU ROBÓT

KOD CPV 92522200-8

INFORMACJA O MOŻLIWOŚCI STOSOWANIA WYROBÓW RÓWNOWAŻNYCH

Dopuszcza się zastosowanie innych materiałów i wyrobów niż podane w programie prac konserwatorskich (architektura, branże), pod warunkiem spełnienia przez nie minimalnych wymagań technicznych i funkcjonalnych.

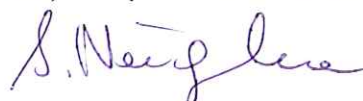
Pojawiające się w dokumentacji wskazania nazw producentów oraz znaki towarowe są tylko rozwiązaniami przykładowymi wyznaczającymi standard wbudowywanych materiałów, montowanych urządzeń. Wszystkie wymienione produkty powinny być fabrycznie nowe, zastosowane zgodnie z wytycznymi w programie prac konserwatorskich. Za każdym razem, gdy w jakiegokolwiek części dokumentacji użyto nazwy własnej oznacza to, że zamiast zaproponowanego wyrobu można zastosować materiał równoważny innych producentów niż wskazane w dokumentacji, pod warunkiem zachowania porównywalnych parametrów, technicznych, użytkowych i estetycznych.

Projektant w żadnym miejscu dokumentacji nie ma na celu ograniczenia możliwości wprowadzania rozwiązań równoważnych.

Opracowała:

mgr. Ilona Nałęcka-Czerniawska

Czerwiec, 2017, Gorzów Wielkopolski



1. WSTĘP

1.0. Informacja ogólna.

Prace związane z realizacją przedmiotowej inwestycji należy wykonać zgodnie z warunkami technicznymi wykonania i odbioru robót, opisanymi w „Specyfikacji Technicznej Wykonania i Odbioru Robót (ST)”, którą sklasyfikowano na podstawie Wspólnego Słownika Zamówień, którego stosowanie reguluje Rozporządzenie Komisji (WE) Nr 2151/2003 z grudnia 2003 r. zmieniające Rozporządzenie (WE) Nr 2195/2002 Parlamentu Europejskiego oraz Rady w sprawie Wspólnego Słownika Zamówień (CPV). „Specyfikacja Techniczna Wykonania i Odbioru Robót (ST)” określa zasady postępowania przy wykonywaniu prac konserwatorskich (kod wg CPV: 92522200-8 - Usługi ochrony budynków historycznych).

1.1. Nazwa zamówienia Prace konserwatorskie przy polichromii ściennej w Sali Teatralnej w budynku Teatru im. J. Osterwy w Gorzowie Wlkp. ul. Teatralna 9. Klasyfikacja robót wg Wspólnego Słownika Zamówień (CPV) Roboty budowlane - 45000000-7 Prace konserwatorskie - 92522200-8

1.2. Przedmiot i zakres prac. Przedmiotem zamówienia jest konserwacja i restauracja polichromii ściennych, sztukaterii gipsowych i innych dekoracji architektonicznych w zabytkowym wystroju z towarzyszącymi robotami budowlanymi, w tym:

- Dostawa i montaż rusztowań
- Usunięcie łuszczącej się farby ze ścian pionowych, wymiana częściowa tynków
- Malowanie wnętrza
- Konserwacja polichromowanego plafonu wraz z detalem architektonicznym
- Konserwacja gipsowej sztukaterii
- Wykonanie złoceń, rekonstrukcja malarska balustrad balkonów

1.3. Informacja o terenie prac

a. Prace prowadzone będą na terenie objętym ochroną konserwatorską. Część prac wykonywana będzie w czynnym obiekcie.

b. Transport materiałów oraz praca sprzętu i maszyn nie mogą stanowić utrudnienia ani zagrożenia dla eksploatacji i użytkowanie obiektu.

c. Teren prac winien być wygradzony, zabezpieczony przed dostępem dla osób postronnych.

d. Gruz, materiały z rozbiórki nie przeznaczone do ponownego wykorzystania, itp. należy wywozić na bieżąco z uwagi na brak miejsca na składowanie.

e. Wykluczone jest składowanie i magazynowanie materiałów łatwopalnych; materiały takie winny być dowożone na bieżąco, w ilości nie przekraczającej dziennego zużycia.

f. Media (woda, energia elektryczna) niezbędne do realizacji zadania udostępnione będą odpłatnie; miejsca poboru, dopuszczalna moc i szczegółowe warunki techniczne podłączenia do uzgodnienia na wprowadzeniu na teren prac, natomiast kable, przewody i rozdzielnie od miejsc przyłączenia zapewnia wykonawca na własny koszt.

g. Wykonawcy zostanie udostępniony węzeł sanitarny i pomieszczenia na szatnię dla pracowników.

h. Rusztowania i pomosty robocze powinny być zabezpieczone przed dostępem osób z zewnątrz. Przed ustawieniem rusztowań podłogi i elementy wyposażenia powinny być szczelnie zabezpieczone foliami. Przed rozpoczęciem prac Inwestor wskaże urządzenia na ścianach w tym głośniki i oświetlenie do demontażu, część urządzeń dozabezpieczenia.

i. Miejsce składowania materiałów zostanie wskazane przez przedstawiciela BJ na wprowadzeniu. W kosztach realizacji należy uwzględnić transport materiałów. Materiały należy dowozić „na bieżąco” w ograniczonych ilościach unikając składowania wokół budynku dużych ilości nie wbudowanych materiałów.

j. Wykonawca opracuje szczegółowy harmonogram prac,

1.4. Organizacja prac konserwatorskich. Obecny zakres jest pierwszym etapem do wykonania. Zamawiający w terminie określonym w umowie przekaże Wykonawcy teren prac.

1.5. Określenia podstawowe

a. Kierownik budowy – osoba wyznaczona przez Wykonawcę, upoważniona do kierowania pracami w zakresie technicznych prac budowlanych oraz montażu rusztowania.

b. Kierownik prac konserwatorskich – zgłoszony przez Wykonawcę konserwator dzieł sztuki w specjalności – malarstwo i rzeźba polichromowana, odpowiedzialny za przebieg i jakość realizowanych prac konserwatorskich, spełniających wymagania zawarte w Rozporządzeniu Ministra Kultury i Sztuki z 09.06.2004 r.(Dz. u. 150 p.1579)

c. Inspektor Nadzoru w zakresie robót budowlanych - osoba upoważniona z ramienia Zamawiającego w myśl przepisów „Prawa Budowlanego” do kontrolowania prowadzonych prac pod kątem zgodności z warunkami oferty oraz normami, przepisami i zasadami wiedzy technicznej.

d. Inspektor Nadzoru w zakresie prac konserwatorskich, konserwator dzieł sztuki w specjalności - malarstwo i rzeźba polichromowana, odpowiedzialny za przebieg i jakość realizowanych prac konserwatorskich, spełniających wymagania zawarte w Rozporządzeniu Ministra Kultury i Sztuki z 09.06.2004 r. (Dz. u. 150 p.1579)

- osoba upoważniona z ramienia Zamawiającego do kontrolowania prowadzonych prac pod kątem zgodności z warunkami oferty, programem prac konserwatorskich, warunkami pozwolenia konserwatorskiego oraz normami, przepisami i zasadami dotyczącymi ochrony zabytków.

e. Zamawiający - Teatr im. J. Osterwy w Gorzowie Wlkp. ul. Teatralna 9,

g. Prace konserwatorskie i roboty budowlane - ogół działań, niezbędnych do podjęcia w ramach realizacji przez Wykonawcę przedmiotu zadania.

h. Materiały - wszelkie tworzywa niezbędne do wykonania robót, zgodnie z programem prac konserwatorskich i specyfikacjami technicznymi, zaakceptowane przez Inwestora i Nadzór konserwatorski.

i. Autor programu prac konserwatorskich - uprawniona osoba fizyczna będąca autorem programu prac konserwatorskich.

j. Aprobata techniczna - dokument potwierdzający pozytywną ocenę techniczną wyrobu stwierdzającą jego przydatność do stosowania w określonych warunkach, wydany przez jednostkę upoważnioną do udzielenia aprobat technicznych; spis jednostek aprobujących zestawiony jest w Rozporządzeniu Ministra Gospodarki Przestrzennej i Budownictwa z dnia 19.12.1994 r. w sprawie aprobat i kryteriów technicznych dotyczących wyrobów budowlanych (Dz. U. Nr 10 z dnia 8.02.1995 r. poz. 48, rozdział 2 z późniejszymi zmianami).

k. Certyfikat zgodności - dokument wydany zgodnie z zasadami systemu certyfikacji wykazujący, że zapewniono odpowiedni stopień zaufania, iż należycie zidentyfikowano wyrób, proces lub usługa są zgodne z określoną normą lub innymi dokumentami normatywnymi w odniesieniu do wyrobów dopuszczonych do obrotu i stosowania w budownictwie (zgodnie z Ustawą z dnia 7.07.1994 r. Prawo Budowlane, art. 10). Certyfikat zgodności wykazuje, że zapewniono zgodność wyrobu PN lub aprobatę techniczną (w wypadku wyrobów, dla których nie ustalono PN).

l. Znak zgodności – zastrzeżony znak, nadawany lub stosowany zgodnie z zasadami systemu certyfikacji, wskazujący, że zapewniono odpowiedni stopień zaufania, iż dany wyrób, proces lub usługa są zgodne z określoną normą lub innym dokumentem normatywnym. m. Umowa – umowa na wykonanie zadania objętego specyfikacjami, zawarta po rozstrzygnięciu przetargu pomiędzy Zamawiającym (Inwestorem) i Wykonawcą. n. Program prac konserwatorskich – dokument opracowany przez konserwatora dzieł sztuki zgodnie z Ustawą o „Ochronie Zabytków i Opiece nad Zabytkami” z dnia 23.07.2003 r. (Dz. U. 162 p. 1568) oraz Rozporządzeniem Ministra Kultury i Sztuki z dnia 27 lipca 2011r. zaakceptowany przez Miejskiego Konserwatora Zabytków w Gorzowie Wielkopolskim. Nadzór konserwatorski – Miejski Konserwator Zabytków w Gorzowie Wielkopolskim.

2. WYMAGANIA OGÓLNE

a. Kierownik budowy musi posiadać stosowne uprawnienia zawodowe oraz uprawnienia do prowadzenia prac w obiektach zabytkowych określone w Rozporządzeniu Ministra Kultury i Sztuki z dnia 09.06.2004 r. (Dz. U. nr 150 p. 1579) oraz być członkiem właściwej Izby samorządu zawodowego.

b. Kierownik prac konserwatorskich odpowiedzialny za prace konserwatorskie oraz efekt estetyczny całości prac musi posiadać uprawnienia do wykonywania prac w zakresie konserwacji i restauracji dzieł sztuki w specjalności malarstwa i rzeźby polichromowanej, określone w Rozporządzeniu Ministra Kultury i Sztuki z dnia 09.06.2004 r. (Dz. U. nr 150 p. 1579, par.7)

3. WYMAGANIA DOTYCZĄCE WŁAŚCIWOŚCI WYROBÓW I MATERIAŁÓW KONSERWATORSKICH I BUDOWLANÝCH

a. Materiały stosowane do prac konserwatorskich muszą odpowiadać technologii uzgodnionej przez Wykonawcę z Nadzorem Konserwatorskim. Wszelkie zmiany materiałów i technologii muszą być uzgodnione przez Wykonawcę z Nadzorem Konserwatorskim.

b. Materiały i technologie stosowane do wykonania robót muszą odpowiadać zaleceniom i rozwiązaniom przyjętym w zatwierdzonym programie konserwatorskim, spełniać postawione w nim wymagania techniczne, normowe a także estetyczne, posiadać stosowne atesty, aprobaty, certyfikaty zgodne z obowiązującymi przepisami.

c. Wszystkie materiały, winien zapewnić Wykonawca /koszt należy uwzględnić w ofercie/.

d. W wycenie ofertowej uwzględnić ewentualne opłaty za składowanie gruzu na wysypisku, Przechowywanie i składowanie materiałów. Wykonawca zapewni, aby tymczasowo składowane materiały, do czasu, gdy będą one potrzebne do robót, były zabezpieczone przed zanieczyszczeniem, zachowały swoją jakość i właściwości do robót i były dostępne do kontroli Inspektora Nadzoru oraz Nadzoru Konserwatorskiego. Miejsca czasowego składowania będą zlokalizowane w obrębie terenu prac w miejscach uzgodnionych z Inwestorem Bezpośrednim. Wariantowe stosowanie materiałów. Zaakceptowany przez nadzór konserwatorski rodzaj materiału nie może być później zmieniony bez zgody Inwestora i Nadzoru Konserwatorskiego.

4. WYMAGANIA DOTYCZĄCE SPRZĘTU I MASZYN

Dobór maszyn i sprzętu koniecznych do wykonania prac powinien uwzględnić warunki lokalne terenu prac, wpływ hałasu na funkcjonowanie Kościoła.

5. OGÓLNE WYMAGANIA DOTYCZĄCE PRAC

- Podstawowe zasady i warunki wykonania określają: Pozwolenie konserwatorskie, program prac konserwatorskich uzgodniony z MKZ oraz decyzje autora programu prac konserwatorskich
- W koszcie realizacji prac Wykonawca musi uwzględnić koszty wszelkich ewentualnych nadzorów specjalistycznych i badań laboratoryjnych /ewentualne nadzory historyczne, architektoniczne, konstrukcyjne/.
- Prace podlegać będą odbiorowi przez komisję - konserwatorską z udziałem Miejskiego Konserwatora Zabytków w Gorzowie Wielkopolskim, przedstawicieli inwestora, nadzoru i użytkownika, pod kątem zgodności z programem prac konserwatorskich, prawidłowości wykonania, zgodności z zasadami sztuki budowlanej i konserwatorskiej.
- Wykonawca ponosi odpowiedzialność za wykonanie robót zgodnie z warunkami uzgodnienia konserwatorskiego oraz normami określającymi warunki wykonania i odbioru robót.
- Wykonawca ponosi odpowiedzialność cywilną za ewentualne szkody na osobach i rzeczach powstałe w związku przyczynowym z realizacją prac. Wykonywane prace będą podlegać kontroli technicznej i konserwatorskiej ze strony Zamawiającego, upoważnionych przedstawicieli Inwestora Bezpośredniego oraz nadzorowi konserwatorskiemu przez przedstawicieli MKZ.
- Wykonawca jest odpowiedzialny za prowadzenie robót zgodnie z umową, oraz za jakość zastosowanych materiałów i wykonywanych prac.

- Wykonawca jest odpowiedzialny za zabezpieczenie ciągów komunikacyjnych i klatek schodowych. Ze względu na specyfikę budynku bardzo utrudniony będzie transport materiałów i gruzu; z ulicy należy przejść na podwórko poprzez biegi schodów (w górę i w dół) . Schody zabytkowe i posadzki drewniane, należy osłonić przed zniszczeniem. Dodatkowym utrudnieniem będzie obecność pracowników teatru, którzy korzystają z remontowanego pionu. Transport jakichkolwiek materiałów klatką schodową musi być bardzo ostrożny.

5.1. Ogólne zasady wykonania robót. Prace realizowane będą na podstawie

„PROGRAMU PRAC KONSERWATORSKICH I RESTAURATORSKICH
POLICHROMII ŚCIENNEJ W SALI TEATRALNEJ”

Teatr im. J. Osterwy w Gorzowie Wlkp. ul. Teatralna 9, 4 maja 1971 budynek został wpisany do rejestru zabytków - nr rej. 2151. Program konserwatorski, opracowany przez mgr Ilonę Nałęcką-Czerniawską w 2017 r.

6. DOKUMENTY REALIZACJI PRAC - dziennik prac konserwatorskich prowadzony przez kierownika prac konserwatorskich - pozwolenie konserwatorskie na wykonanie prac - program prac konserwatorskich - protokoły przekazania terenu budowy - umowy cywilno - prawne z osobami trzecimi i inne umowy cywilno - prawne - protokół odbioru robót - protokoły z narad i ustaleń konserwatorskich.

7. WYMAGANIA DOTYCZĄCE OBMIIARU

Obmiar robót podany w załączniku do SIWZ stanowi podstawę do sporządzenia kosztorysu ofertowego, który będzie podstawą do rozliczenia robót, cen podanych w ofercie. Podane przedmiary Wykonawca zobowiązany jest sprawdzić i o ewentualnych rozbieżnościach powiadomić zamawiającego na 6 dni przed terminem złożenia oferty.

8. ODBIORY

a. Wykonywane prace będą podlegać kontroli technicznej i konserwatorskiej Inwestora oraz upoważnionych przedstawicieli MKZ.

b. Prace podlegać będą odbiorowi przez komisję techniczno - konserwatorską, z udziałem przedstawiciela Miejskiego Konserwatora Zabytków, przedstawicieli inwestora i użytkownika, pod kątem zgodności z Programem Prac Konserwatorskich, prawidłowości wykonania, zgodności z zasadami sztuki konserwatorskiej i budowlanej i normami określającymi warunki wykonania i odbioru robót budowlanych oraz warunkami pozwolenia konserwatorskiego.

c. Odbiór końcowy polega na finalnej ocenie rzeczywistego wykonania robót w odniesieniu do ich ilości, jakości i wartości. Całkowite zakończenie robót oraz gotowość do odbioru końcowego będzie stwierdzona przez Wykonawcę na piśmie z bezzwłocznym powiadomieniem o tym fakcie Zamawiającego. Odbiór końcowy robót nastąpi w terminie ustalonym w dokumentach kontraktowych, licząc od dnia potwierdzenia przez Inwestora zakończenia robót. Odbioru końcowego robót dokona komisja wyznaczona przez Inwestora w obecności użytkownika, nadzoru konserwatorskiego i Wykonawcy.

d. Podstawowym dokumentem do dokonania odbioru końcowego robót jest protokół odbioru końcowego robót sporządzony wg wzoru ustalonego przez Inwestora. Załącznikiem do protokołu jest dokumentacja powykonawcza konserwatorska z wykonanych prac oraz kopia dziennika konserwatorskiego.

9. ZABEZPIECZENIE TERENU PRAC

Wykonawca jest zobowiązany do zabezpieczenia Terenu Prac w okresie trwania realizacji Kontraktu, aż do zakończenia i odbioru ostatecznego a w szczególności: - zabezpieczy i utrzyma warunki bezpiecznej pracy i pobytu osób wykonujących czynności związane z pracami i nienaruszalność ich mienia służącego do pracy a także zabezpieczy teren przed dostępem osób nieupoważnionych. - Wykonawca umieści tablicę informacyjną. Tablica ta będzie utrzymywana przez Wykonawcę w dobrym stanie przez cały okres realizacji prac. - Wykonawca we własnym zakresie zorganizuje zaplecze prac. - Wykonawca wykona wszystkie prace wstępne potrzebne do zorganizowania zaplecza, doprowadzi instalacje niezbędne do jego funkcjonowania oraz wyposaży w odpowiednie obiekty. - Wykonawca jest zobowiązany do uzyskania doprowadzenia, przyłączenia wszelkich czynników i mediów energetycznych do zaplecza i terenu prac, takich jak: energia elektryczna, gaz, woda, ścieki itp. - Zabezpieczenie korzystania z w/w czynników i mediów energetycznych należy do obowiązków Wykonawcy i w pełni jest on odpowiedzialny za uzyskanie wszystkich warunków technicznych przyłączenia, dokonanie uzgodnień itp. - Wykonawca w ramach umowy ma uprzątnąć teren prac i doprowadzić go do stanu pierwotnego po zakończeniu prac i likwidacji zaplecza i terenu robót.

10. OCHRONA ŚRODOWISKA W CZASIE WYKONYWANIA ROBÓT Wykonawca ma obowiązek znać i stosować w czasie prowadzenia robót wszelkie przepisy dotyczące ochrony środowiska naturalnego.

11. OCHRONA PRZECIWPOŻAROWA - Wykonawca będzie przestrzegał przepisów ochrony przeciwpożarowej - Wykonawca będzie utrzymywać sprawny sprzęt przeciwpożarowy wymagany przez odpowiednie przepisy - Materiały łatwopalne będą składowane w sposób zgodny z odpowiednimi przepisami, tylko w ilości niezbędnej na dany dzień pracy i zabezpieczone przed dostępem osób trzecich. - Przechowywanie materiałów łatwopalnych na terenie teatru po zakończeniu pracy jest niedopuszczalne. - Wykonawca będzie odpowiedzialny za wszelkie straty spowodowane pożarem wywołanym jako rezultat realizacji prac albo przez personel Wykonawcy.

12. BEZPIECZEŃSTWO I HIGIENA PRACY

Podczas realizacji prac Wykonawca będzie przestrzegał przepisów dotyczących bezpieczeństwa i higieny pracy oraz stosować się do zaleceń Planu Bezpieczeństwa i Ochrony Zdrowia. W szczególności Wykonawca ma obowiązek zadbać, aby personel nie wykonywał prac w warunkach niebezpiecznych, szkodliwych dla zdrowia oraz nie spełniających odpowiednich wymagań sanitarnych. Wykonawca zapewni i będzie utrzymywał wszelkie urządzenia zabezpieczające, socjalne oraz sprzęt i odpowiednią odzież dla ochrony życia i zdrowia osób zatrudnionych na budowie oraz dla zapewnienia bezpieczeństwa publicznego.

13. STOSOWANIE SIĘ DO PRAWA I INNYCH PRZEPISÓW Wykonawca zobowiązany jest znać wszystkie przepisy wydane przez władze centralne i miejscowe oraz inne przepisy i wytyczne, które są w jakikolwiek sposób związane z pracami, będzie w pełni odpowiedzialny za przestrzeganie tych praw, przepisów i wytycznych podczas prowadzenia Prac Konserwatorskich.